

AGENDA

Avril > Mai

VIE ÉCONOMIQUE

Forum Découvertes
Métiers : les entreprises à
la rencontre des jeunes !

VIE ASSOCIATIVE

Des nouvelles des
associations verroises

RETOUR EN IMAGES

Cela s'est passé dans
votre commune



FOVeA, magazine d'information | verrieresenanjou.fr

N° 4 | avril 2019

ZOOM

**Budget 2019 :
maîtrisé et
tourné vers
l'avenir**



SOMMAIRE



- 4-5 AGENDA**
Avril>Mai 2019
- 6 ACTUALITÉS**
La mairie accueille à nouveau les Verrois !
- 8 CADRE DE VIE**
Verrières en Anjou fête le développement durable !
Écopâturage : Verrières poursuit son développement
- 9 CULTURE**
Le Château à motte (ré)ouvre ses portes !
La chasse aux œufs de dragons est ouverte !
- 11-14 ZOOM**
Budget 2019 : maîtrisé et tourné vers l'avenir
- 15 SOCIAL**
Vigilance météorologique : les dessous de la carte !
- 16 ENFANCE-JEUNESSE**
Accompagnement des générations : des services tout au long de la vie !
- 17 VIE ÉCONOMIQUE**
Forum Découvertes Métiers : les entreprises à la rencontre des jeunes !
- 18 ANGERS LOIRE MÉTROPOLE**
Habitudes alimentaires : Angers Loire Métropole mène l'enquête
- 20 SPORT**
Édition 2019 du Sylvanais !
Tournoi réussi de l'ASSSA Tennis
- 21 VIE ASSOCIATIVE**
Des nouvelles des associations verroises
- 22 TRAVAUX**
Croisement avenue des Carreaux RD 323
Résidence les Blés d'or : les travaux ont débuté
- 23 RETOUR SUR IMAGES**
Cela s'est passé dans votre commune



ÉDITO



Cérémonie organisée samedi 9 mars pour remercier les porteurs de la flamme du souvenir en présence de gauche à droite : Stéphane Ménage (Événement 49), François Gernigon maire, Michel Brulé, Xavier Langlais (porteur du flambeau pour Saint Sylvain), André Martin, Giuseppe Tricot (porteur du flambeau pour Pellouailles) et Jean Pierre Mignot maire délégué.

Madame, Monsieur
Cher(e)s Verrois(e)s

L'arrivée du printemps marque souvent un tournant dans l'année. Les températures remontent, la nature explose de mille couleurs et de mille odeurs, les oiseaux migrateurs sont de retour. C'est également le temps de la bonne humeur retrouvée et des sourires, après un hiver pluvieux à défaut d'avoir été rigoureux.

Pour notre commune et l'équipe municipale, l'arrivée du printemps marque également un des temps forts de l'année avec le vote du budget primitif. Il résulte d'un travail rigoureux effectué par l'ensemble des élus et des services et témoigne de notre volonté de préserver des équilibres budgétaires sains, et de nous tourner résolument vers l'avenir. Nous avons souhaité inscrire le budget 2019 dans une dynamique volontariste qui nous permette de maîtriser les coûts de fonctionnement et de programmer de nouveaux investissements.

Nous allons également lancer les travaux de réhabilitation de l'école maternelle du Tertre, la mise en place d'un multi-jeux sur la commune de Pellouailles, accompagner les travaux à la résidence des Blés d'or, finaliser l'étude de l'extension de la salle des troubadours afin de pouvoir démarrer ensuite les travaux.

Nous finaliserons également l'étude concernant la construction d'une salle omnisports dans le quartier vendange-petite Baronnerie à l'entrée de notre commune côté Angers (quartier en plein développement), ce projet ayant fait l'objet d'une subvention de 600 000 € compte tenu de son positionnement intercommunal.

Notre priorité reste l'action en direction des Verrois, pour et avec l'ensemble des habitants qui doivent se sentir concernés par la vie de leur commune. Préservation du cadre de vie et de l'environnement restent également au cœur de nos préoccupations afin de nous permettre de conserver la qualité des services publics que nous vous proposons et de maintenir un développement harmonieux de notre commune. Sans oublier la sécurité, enjeu majeur également, que nous mettons au centre de nos projets. C'est dans ce sens que nous avons souhaité aménager, en partenariat avec le département, un nouveau rond-point sur la RD 323, au niveau de la ZA des Fousseaux.

Depuis le début du mois, les services ont réintégré la mairie de Saint-Sylvain et c'est avec plaisir que nous vous accueillons à nouveau « dans votre maison ». Les travaux de rénovation et de consolidation de ce bâtiment emblématique sont une nouvelle étape dans la réhabilitation du centre bourg. L'implantation des services a été réorganisée pour une meilleure efficacité et nous en avons, par ailleurs, profité pour modifier, en concertation avec les commerçants le plan de stationnement pour vous permettre de profiter pleinement de la présence de ces commerces de proximité qui participent au dynamisme de Verrières en Anjou.

Journée du développement durable, journée citoyenne, journée découverte métiers, 10 ans de la bibliothèque, Verrières au printemps sont autant d'événements à venir où nous espérons vous retrouver et partager avec vous ! D'ici là, nous vous souhaitons un excellent printemps !

François Gernigon
Maire de Verrières en Anjou

Jean-Pierre Mignot
Maire délégué
de Pellouailles les Vignes

MAIRIES



Place de la mairie
Saint Sylvain d'Anjou



02 41 21 12 82



mairie@verrieres-anjou.fr



Lundi de 14h à 17h

Du mardi au vendredi

de 9h à 12h et de 14h à 17h

Samedi de 9h à 12h



65 rue Nationale
Pellouailles les Vignes



02 41 76 70 35



mairieplv@verrieres-anjou.fr



Du lundi au vendredi de 14h à 17h30

Samedi de 9h à 12h



avril > mai 2019

MERCREDI 10 AVRIL

Atelier d'écriture dans le cadre des 10 ans de la bibliothèque

Écrire pour transmettre et fêter, écrire pour des messages à adresser, écrire pour se rappeler et inventer...

De 19h à 21h - Bibliothèque Maison Rouge - À partir de 14 ans
 Gratuit - Réservation : bibliotheque@verrieres-anjou.fr
 02 41 76 34 50

VENDREDI 12 AVRIL

Clé amulette

Conte musical jeune public Séraphine et Michel, deux mulots, embarquent dans une aventure mystérieuse, avec pour seul bagage, « une clé amulette ». Ils partent à la rencontre de personnages parfois mystérieux, inquiétants, mais passionnants si l'on prend le temps de les connaître. Échange avec les artistes après le spectacle autour d'un goûter.

16h - Le Carré des Arts - Par la Compagnie Six Monstres
 À partir de 6 ans - 5 € - 45 min
 Réservation : culture@verrieres-anjou.fr
 02 41 27 18 98

MERCREDI 17 AVRIL

Rencontre au relais paroissial de Pellouailles Les Vignes

De 17h30 à 19h - 25, rue de la Treille

VENDREDI 19 AVRIL

Café convivial

Jeux
 15h - Village des Chênes



SAMEDI 20 ET DIMANCHE 21 AVRIL

Chasse aux œufs de dragons

Voir page 9
 De 14h à 18h30 - départs à 14h15, 15h15, 16h15 et 17h15 (Sessions limitées à 50 participants)
 Tout public
 Adultes 3 €, 5 € pour les 3/12 ans
 Réservation : chateau@verrieres-anjou.fr
 02 41 05 89 31

MERCREDI 24 AVRIL

Job dating - objectif alternance

Organisé par l'academie Rencontres à destination des Bac+3 et Bac+5

De 9h30 à 12h30 - 3 rue Rose Red Naomi à Verrières
 Infos : lathimon@icademie.com
 ou 02 85 50 17 50

JEUDI 25 AVRIL

Alternance manufacturing

Le manufacturing est l'ensemble des étapes de conception, fabrication et assemblage d'un produit. L'industrie innove en permanence pour développer de nouvelles techniques, de nouveaux procédés et de nouvelles technologies pour produire mieux, produire propre et faire émerger l'industrie de demain.

Participer à cette journée, c'est accéder à de nombreuses offres en alternance, bénéficier de conseils pour bien préparer son projet, rencontrer des recruteurs.

De 9h à 17h - Salle Athlétis - 50 avenue de l'Europe - Les Ponts-de-Cé
 Inscriptions sur alternance-manufacturing.fr

JEUDI 25 AVRIL

Conseil municipal

20h30 - Le Carré des Arts
 Tout public



VENDREDI 26 AVRIL

Carnaval des habitants déguisés en mono

18h15 - Deux départs : de la salle de sports de Pellouailles et du parking de la Française à Saint Sylvain pour une rencontre autour du verre de l'amitié dans le parc du Château à motte

Gratuit

VENDREDI 26 AVRIL

Assemblée générale de la société des fêtes de Pellouailles les Vignes

20h30 - Le Carré des Arts

SAMEDI 27 AVRIL

Rencontre de quartiers - quartier des Champs Blancs

Les habitants du quartier des Champs blancs ont rendez-vous avec les élus

10h30 - mail des Champs Blancs



SAMEDI 27 AVRIL
Line Tafomat & Inna Onda
– Ré-créations vocales

Line Tafomat est une globe-chanteuse qui explore la voix sous toutes ses formes. Né de la rencontre au Brésil entre Line et Mauricio Sprovieri, body percussionniste, Inna Onda est un collectif d'artistes inspiré par la body music, au croisement de la voix, des percussions corporelles et du mouvement.

20h30 – Le carré des Arts

Tout public – Adultes 5 €, 2 € pour les moins de 12 ans

Réservations : contact@siam-49.fr ou 02 41 95 72 10

une série liée au corps et à l'espace. Le collectif BLAST, association basée sur Angers, s'engage à soutenir et promouvoir les artistes des arts visuels.

Horaires d'ouverture :

Mar. : 16h-18h – Merc. : 10h-12h30 / 14h-18h – Vend. : 16h-18h

Sam. : 10h – 12h30

Salle Houdebine – Tout public – Gratuit

Renseignements :

culture@verrieres-anjou.fr

02 41 27 18 98

En partenariat avec TALM/RUE

SUR VITRINE

SAMEDI 4 MAI
Journée du développement durable

Voir page 9

Organisée par la commission développement durable

De 10h à 18h – Relais culturel

DIMANCHE 28 AVRIL

Championnat départemental d'athlétisme

Piste Marie-Josée Pérec

Complexe sportif du Bois de la Salle



DU MARDI 30 AVRIL AU SAMEDI 11 MAI

Exposition Mickaël Kramer par le collectif Blast

Mickaël Kramer est un artiste allemand. Il vous invite à découvrir son travail graphique expérimental. Abandonnant le matériel du dessin classique, il exposera



SAMEDI 4 MAI
La mécanique du cœur – d'après l'œuvre de Mathias Malzieu

Théâtre

Édimbourg 1874. Jack naît le jour le plus froid du monde avec le cœur gelé. Le Docteur Madeleine le sauve en greffant sur son cœur une horloge mécanique. Il survivra à condition de remonter son horloge tous les jours et de respecter trois interdictions : ne pas toucher à ses aiguilles, maîtriser sa colère et surtout ne jamais tomber amoureux.

Sa rencontre avec Miss Acacia, une petite chanteuse de rue, changera la donne...

Créée en 2015, l'association Absolem & Chess a pour but la création de spectacles vivants pluridisciplinaires.

20h30 – Le Carré des Arts

Tout public – 8 € adultes, 5 € pour les moins de 12 ans

Réservations : 02 41 69 54 02

ou 02 41 76 77 66



DIMANCHE 5 MAI
Millésime 2019 par l'orchestre d'OVEA

Comme à son habitude l'Orchestre de Verrières en Anjou (OVEA) fait son show et vous invite à un concert spectacle plein de surprises et de bonne humeur.

20h30 – Le Carré des Arts

Tout public – Tarif : 5€

Réservations : 49-ovea@gmail.com

02 41 69 54 02 ou 02 41 76 77 66



VENDREDI 10 ET SAMEDI 11 MAI
Circle Song

Le tour du monde en 80 voix par Khalid K

Une expérience vocale improvisée pour tous par le SIAM. Depuis 2006, Khalid K est sur toutes les scènes à

travers le monde. Bruiteur, conteur, chanteur, il invite le spectateur, petit comme grand, à un drôle de voyage autour du monde, sans parole, espiègle, et poétique.

20h30 – Le Vallon des Arts à Écouflant

Tout public – 5€ adultes – 2€ pour les moins de 12 ans

Réservation : contact@siam-49.fr

DIMANCHE 12 MAI
Les ravissements d'Adèle

Théâtre

Par la troupe du théâtre des Goganes. Représentation organisée par le club des aînés et de l'amitié.

15h – Le Carré des Arts

Tout public – Adultes : 9 €, Moins de 16 ans : 5 €

Réservations : 02 41 32 21 06

ou 02 41 76 85 51

SAMEDI 18 MAI
Bibli'Ô Café

Avez-vous lu, avez-vous entendu, avez-vous vu ? Venez partager vos trouvailles à la bibliothèque ! La bibliothèque fait sa causerie.

Et café, thé et gourmandises sont offerts !

10h30 – Bibliothèque Maison Rouge

Ados Adultes – Gratuit

Réservation conseillée :

bibliotheque@verrieres-anjou.fr ou

02 41 76 34 50

AGENDA MUNICIPAL

AGENDA ASSOCIATIF

EN BREF



Élections européennes : envoi des cartes d'électeurs !

Les élections européennes se dérouleront dimanche 26 mai. Pour ce scrutin, les listes électorales ont été revues et un septième bureau de vote sera ouvert sur la commune.

Le numéro de votre bureau sera inscrit sur votre carte d'électeur qui sera envoyée à votre domicile début mai. Mais la carte d'électeur n'est pas obligatoire pour pouvoir voter. Une pièce d'identité avec photo suffit !

Et si vous ne pouvez pas voter, pensez à la procuration, à faire établir à la gendarmerie.



Verrières au printemps : pensez à déposer vos vieux chapeaux !

Cette année, Verrières au printemps se déroulera samedi 1^{er} et dimanche 2 juin. Les chapeaux seront à l'honneur cette année et vous êtes tous invités à venir avec le vôtre.

Pour aller plus loin, le pôle paysage et environnement souhaite récupérer les vieux chapeaux pour décorer le site des festivités. Si vous avez des vieux chapeaux que vous n'utilisez plus, vous pouvez les déposer à l'accueil des services techniques de la commune, qui les recycleront de manière inattendue !

La mairie accueille à nouveau les Verrois !



Après deux ans de travaux, la mairie de Saint-Sylvain est à nouveau opérationnelle. Les services municipaux ont intégré leurs nouveaux bureaux le 1^{er} avril ! Des services réorganisés et redéployés pour gagner en efficacité. Tour du propriétaire...

Depuis le 1^{er} avril, l'accueil de la mairie de Saint-Sylvain réhabilitée est à nouveau opérationnel. Les Verrois peuvent à nouveau venir pour, notamment, leurs démarches d'état civil. Dorénavant, outre cet accueil, ce sont les services finances, relations citoyens, direction générale et direction des services techniques qui ont investi les lieux, sans oublier les salles dédiées aux élus et aux réunions. La mairie annexe voit arriver le service des systèmes d'informations qui rejoint les ressources humaines et l'urbanisme. Le service des temps de l'enfant prendra la direction de la mairie provisoire dès la rentrée prochaine.

La mairie de Pellouailles conserve un accueil et l'agence postale. Au premier étage, c'est le pôle Animations Valorisation et Promotion du territoire, avec les services communication, culture, tourisme et patrimoine, sports et vie associative et vie économique qui s'est installé.

Côté horaires, pas de changement. La mairie de Saint-Sylvain est ouverte lundi de 14h à 17h, du mardi au vendredi de 9h à 12h et de 14h à 17h et samedi de 9h à 12h et celle de Pellouailles du lundi au vendredi de 14h à 17h30 et samedi de 9h à 12h.



NISSAN
Innovation that excites

VENEZ DÉCOUVRIR LES NOUVEAUTÉS !



QASHQAI
Nouvelles motorisations et Boite automatique.
Essence 140 et 160ch
Diesel dCi 115* et 150ch*

*Disponible en boîte automatique. Plus d'informations en concession.



MICRA
Nouveau moteur 100ch
essence - boîte auto.

Découvrez la gamme Nissan




NISSAN ANGERS
15 Boulevard de la Liberté - 02 41 66 34 34





02 41 34 8000

membre du réseau
entreprise indépendante



Entretien et dépannage :

- ▲ Chaudières et chauffe-eaux gaz
- ▲ VMC électrique et gaz
- ▲ Panneaux solaires
- ▲ Pompes à chaleur
- ▲ Ramonage des conduits de fumée

Thermographie infrarouge :

- ▲ Etanchéité et défauts d'isolation
- ▲ Visualisation des planchers chauffants
- ▲ Embouage des radiateurs



Z.A. Pôle 49 - 31 bis, boulevard de la Chanterie - 49480 St Sylvain d'Anjou
Email : contact@adg-49.fr

Horaires d'ouvertures :

NOUVEAU ! Lundi
14h00/19h00

Mardi au vendredi
9h/19h

Samedi
9h00 à 16h00

NON STOP LE MIDI

Mon coiffeur



-4€ FORFAIT COUPE HOMME

FORFAIT COUPE FEMME **-5€**

-7€ FORFAIT COULEUR COUPE BRUSHING

BALAYAGE COUPE BRUSHING **-10€**

SOUS REMISE DE CE FLYER

Impasse Saint Anne
(Place de la mairie)
VERRIERES EN ANJOU
02 41 76 88 90

PRENEZ RDV DIRECTEMENT SUR :
www.moncoiffeur-saintsylvain.fr
Facebook *mon coiffeur saint sylvain*

NOUVEL
ESPACE
DÉTENTE
AVEC BAC
MASSANT

Verrières en Anjou fête le développement durable !

Samedi 4 mai, ce sera la journée du développement durable à Verrières en Anjou. Une journée pour s'informer et apprendre. Tout le monde est concerné et peut s'inscrire, à sa façon, dans une démarche de développement durable. Rendez-vous à l'espace culturel de 10h à 18h !

Initier les Verrois aux aspects économiques et sociaux du développement durable. Voilà l'objectif de cette journée du 4 mai ! Une exposition, des ateliers ludiques, un répare café et des démonstrations rythmeront cette journée. L'occasion de découvrir de façon simple l'impact de l'homme sur son environnement, de s'informer sur les alternatives possibles, d'apprendre les gestes simples qui font la différence et d'apprendre à fonctionner autrement. Et si cette journée vous donnait l'envie de changer vos habitudes !

Une visite en deux temps avec l'exposition qui doit servir à la prise de conscience collective et individuelle de l'impact de notre société sur notre environnement et à la compréhension des

enjeux du développement durable pour notre société. Et puis la partie pédagogique avec les démonstrations pour apprendre à faire soi-même ses produits d'entretien et cosmétiques, pour identifier certaines pannes des produits ménagers comme les aspirateurs, pour jardiner facile ou mieux bricoler. Les plus jeunes pourront découvrir la pâte à tartiner sans huile de palme ni additifs et les confitures maison.

Une journée test, organisée en partenariat avec le SEL, amenée à se développer durablement !

Journée du développement durable
Samedi 4 mai – De 10h à 18h – Relais culturel

INFO+

Écopâturage : Verrières poursuit son développement

Un nouveau site d'écopâturage, le cinquième, a été créé à Verrières, rue d'Almas. Comme pour les autres, ce sont les moutons de Jacob qui y ont été amenés.



Des agneaux sont nés en mars. Leurs prénoms doivent commencer par un P. Une idée ?

En mars, trois agneaux sont nés à l'écopâturage de la Françaiserie ! Une belle réussite pour la commune de Verrières qui s'est engagée dans la sauvegarde des moutons de Jacob. Des moutons très anciens qui tirent leur nom de Jacob, personnage biblique, sorti du troupeau de Laban, l'animal tacheté. Des moutons similaires auraient vécu en Chine et en Perse 2 000 ans avant JC.

Aujourd'hui, cinq sites d'écopâturage existent sur la commune de Verrières : Champs Blancs, jardins familiaux du Chêne vert, la Françaiserie et rue d'Almas. Des sites confiés par la commune à « Ecopâturage ligérien », prestataire qui a pour mission de préserver la race. En lien avec d'autres éleveurs, il veillera notamment à la bonne gestion du patrimoine génétique de la race pour éviter son extinction. Le cinquième site dans le centre bourg de Pellouailles est géré par l'entreprise Pouteau et accueille des moutons landes de Bretagne, espèce également en voie de disparition.

Outre l'entretien des zones difficiles d'accès pour les machines, la mise en place de ces différents troupeaux permet de créer du lien entre Verrois qui se retrouvent sur les différents sites. Preuve du bon air de la commune, trois agneaux sont donc nés depuis le mois de mars. Des agneaux qui n'ont pas encore de nom. Alors, si vous avez des idées, n'hésitez pas à envoyer vos propositions par courriel à communication@verrieres-anjou.fr. Un seul impératif : en 2019, le prénom doit commencer par un P. A vos propositions !

Le Château à motte (ré)ouvre ses portes !

C'est samedi 6 avril que sera donné le coup d'envoi de la troisième saison du Château à motte. Une visite s'impose !

L'an passé, plus de 8 000 personnes ont franchi le mur d'enceinte du Château à motte pour découvrir ce lieu d'exception qui propose l'une des rares reconstitutions d'un château de l'an mil. Ouvert d'avril à septembre, les possibilités sont nombreuses pour petits et grands. Visites guidées, habitées ou costumées, seront l'occasion de vous immerger dans la vie au moyen-âge et de découvrir son donjon, sa bergerie et son logis des chevaliers.

Mais le château à motte, c'est aussi une programmation culturelle riche avec du théâtre, un festival p'tits loups en fête en juillet et un week-end médiéval en août. Sans oublier les ateliers famille qui permettent de découvrir le moyen-âge autour d'activités créatives ou les offres anniversaires pour venir fêter le vôtre dans ce lieu atypique qui vous réservera bien d'autres surprises tout au long de l'année.

Infos : chateauamotte.fr
ou 02 41 05 89 31

La chasse aux œufs de dragons est ouverte !



Samedi 20 et dimanche 21 avril, le Château à motte sera le cadre d'un évènement rarissime : la chasse aux œufs de dragons ! Alors, à vos paniers...

Cette année pour la première fois depuis très longtemps, un dragon a élu domicile aux abords du Château à motte. Apeurés par la présence de cet étrange animal, les villageois ont décidé de voler ses œufs et de les cacher dans l'enceinte du château. Depuis, le dragon les cherche partout... Il a besoin d'aide et compte sur vous, notamment les plus jeunes, pour l'aider à les retrouver. Pour cela, rendez-vous au château, samedi 20 et dimanche 21 avril ! La magie de Pâques aidera probablement à faire apparaître de nombreux œufs et, si vous les découvrez tous, le dragon acceptera peut-être, pour vous remercier et vous récompenser, de partager son précieux trésor... chocolaté ! En plus du jeu de piste coopératif proposé dans le château, venez confectionner votre masque de dragon !

Chasse aux œufs de dragons

Samedi 20 et dimanche 21 avril

De 14h à 18h 30 - départs à 14h15, 15h15, 16h15 et 17h15

(Sessions limitées à 50 participants)

Enfants (3-12ans) : 5 € - Adultes : 3€

Réservation conseillée : chateau@verrieres-anjou.fr ou 02 41 05 89 31

À NOTER



Avant la saison, le Château se refait une beauté

Pour vous accueillir dans de bonnes conditions, les services municipaux ont, cette année, remis en état les marches qui mènent au donjon et nettoyé le potager. Les saules ont été taillés, les carrés nettoyés, repaillés et certaines plantes replantées.

Depuis 1998, notre meilleure publicité, **Ce sont nos clients**



Une maison sur deux construite
par Le Pavillon Angevin est
une recommandation d'un client

Venez consulter la satisfaction de nos clients sur
NOTRE NOUVEAU SITE INTERNET

www.pavillon-angevin.com



La Haie Joulain – St Sylvain d'Anjou
VERRIÈRES EN ANJOU

02 41 18 28 88

contact@pavillon-angevin.com



**Constructeur de
maisons
individuelles
depuis 1998**

Une famille à l'écoute des familles, depuis 1986.



24h/24
7j/7

**Nouvelle agence
à St Sylvain d'Anjou
Verrières en Anjou**

Contrats
obsèques

POMPES FUNÈBRES

Organisation complète des funérailles
Chambres funéraires
Crémation

MARBRERIE

Créations sur mesures
Caveaux - Monuments
Gravures



02 41 05 89 27

**Stock constant
d'environ 100
monuments sur nos 3 sites.**
(Pose dans les 15 jours ouvrés sur les monuments exposés)

**Chateaufort/Sarthe
St Sylvain d'Anjou
Tiercé**

St Sylvain d'Anjou - Verrières en Anjou
www.pompes-funebres-beaumont.fr

Budget 2019 : maîtrisé et tourné vers l'avenir

ZOOM



Jeudi 14 mars, le Conseil municipal a adopté le budget primitif de la commune, qui prévoit les recettes et les dépenses pour l'année 2019. Il reflète la volonté de la municipalité de maintenir la qualité des services proposés aux Verrois, de poursuivre les efforts de maîtrise des dépenses de fonctionnement et d'investir pour les générations futures dans le cadre d'une gestion rigoureuse. Gestion différenciée, entretien du patrimoine bâti, construction ou réhabilitation de nouveaux équipements, accompagnement de tous les Verrois, développement durable, préservation du

cadre de vie, animations, ateliers et spectacles, nouveaux outils de communication, ont été au cœur des débats qui ont permis, grâce au travail préparatoire des élus et des services municipaux d'élaborer ce budget 2019 arrêté à 14,8 millions d'euros.

Le vote du budget est toujours un moment important car c'est ce qui va donner l'élan et la ligne directrice qui sera suivie tout au long de l'année. Et à Verrières en Anjou, les enjeux sont forts : préparer l'avenir, être attentif à chacun, demeurer proche de ses habitants et préserver son cadre de vie. Explications...



**LES CHIFFRES CLÉS
DU BUDGET 2019**

14,8 MILLIONS €



**7 MILLIONS
D'INVESTISSEMENT**



**7,8 MILLIONS DE
FONCTIONNEMENT**

dont 1,8 million de restes à réaliser

UNE GESTION SAINES

Pour financer ses investissements, la commune utilise son épargne et/ou fait appel à l'emprunt.

En 2019, 30% des nouveaux investissements réalisés le seront par le recours à notre capacité d'épargne (1 548 000 €).

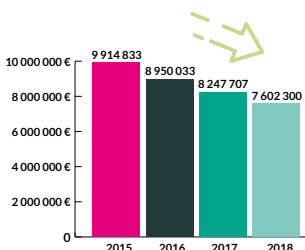
Un recours à l'emprunt de 668 000 € doit financer une partie des travaux de reconstruction de l'école maternelle du Tertre.

Les autres recettes d'investissement proviennent notamment du remboursement de la TVA (460 000 €), de la taxe d'aménagement (114 000 €), des ventes de patrimoine (632 000 €) et des subventions perçues (853 000 €).

UN ENDETTEMENT MAÎTRISÉ

Depuis 2016 et la création de Verrières en Anjou, la maîtrise du désendettement se poursuit.

Capital restant dû au 31 décembre



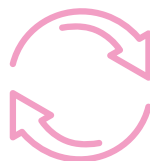
Les mots importants dans le budget

Du débat d'orientation budgétaire au compte administratif, le budget d'une commune répond à des principes et des règles strictes. Voici quelques notions afin de mieux le comprendre.

Cinq principes régissent l'élaboration du budget :

- l'annualité, il doit coïncider avec l'année civile, commencer le 1^{er} janvier et se terminer le 31 décembre et être voté avant le 15 avril de l'année,
- l'universalité, l'ensemble des recettes est destiné à financer l'ensemble des dépenses. Toutes les opérations sont indiquées dans leur intégralité et sans modification,
- l'unité, toutes les recettes et toutes les dépenses doivent figurer sur un document unique, le budget général de la collectivité,
- l'équilibre, les recettes et les dépenses doivent s'équilibrer exactement et être évaluées de façon sincère,
- la spécialité des dépenses qui n'autorise une dépense qu'à un service et pour un objet particulier.

Le budget se compose de deux sections. Le fonctionnement qui retrace toutes les opérations de dépenses et de recettes nécessaires à la gestion courante et régulière de la commune et l'investissement qui présente les programmes d'investissements nouveaux ou en cours.



Quelles ressources pour Verrières en Anjou ?

Les principes d'universalité et d'équilibre obligent recettes et dépenses à s'équilibrer. Donc, avant d'investir, il faut tenir compte de ses recettes !

67% Impôts et taxes

La principale source de financement de la commune provient des ressources fiscales composées de la taxe d'habitation et des taxes foncières.

20% Dotations et participations

représentent notamment la participation de l'État, sous forme de dotations, au budget communal, en augmentation de 1,4% par rapport à 2018.

1%

Remboursement sur charges de personnel



1%

Divers

1%
Loyers

10%

Produits des services



Gros plans sur les dépenses d'investissement

La hauteur des investissements décidés par une commune démontre sa volonté d'aller de l'avant. En 2019, 7 millions d'euros ont été votés dont 1,8 million de restes à réaliser de 2018, soit 5,2 millions de nouveaux investissements.

38,25 %

Patrimoine bâti

2 680 012,56 €

Les grands projets de 2019 : une opération se termine, les travaux de la mairie de Saint Sylvain et trois opérations sont lancées, la réhabilitation complète de l'école maternelle du Tertre dont les travaux vont débiter, la future salle de sports de Verrières et l'extension de la salle des Troubadours qui vont entrer dans une phase d'études.

9,72 %

Capital d'emprunt

681 000,00 €

La commune poursuit son désendettement en baisse constante depuis 2016. Il a été arrêté à 7 602 300 € au 1^{er} janvier 2019 en diminution de 8% par rapport à 2018.

5,53 %

Paysage et environnement

387 387,07 €

Un investissement conséquent afin d'acheter du matériel, notamment des véhicules pour permettre la gestion différenciée et l'entretien des espaces verts.

36,49 %

Voirie

2 557 490,26 €

Une importante opération va être lancée avec l'aménagement d'un giratoire carrefour des Fousseaux sur la RD 323 et les restructurations de l'avenue des Carreaux et de la rue des Vignes seront également entreprises.

5,42 %

Administration générale

379 964,41 €

Matériel et logiciels informatique. Études dans le cadre du projet Verrières 2030.

4,47 %

Animation et rayonnement du territoire

313 340,10 €

Des investissements sportifs et culturels avec la création de dix nouveaux terrains de pétanque, la mise en place d'une main courante autour de la piste Marie-Josée Pérec, l'étude en vue de la création d'un espace multi-jeux à Pellouailles, ou l'achat de nouveaux matériels pour les lieux culturels communaux.

0,13 %

Vie sociale enfance famille

8 928,82 €

INFO+

Dans un souci constant d'optimisation des coûts, et pour chaque opération, la commune recherche l'ensemble des subventions possibles pour diminuer le «reste à charge». Ainsi, le coût hors taxes des travaux de la mairie de Saint-Sylvain s'est élevé à 877 624 € financés à 46% par les subventions obtenues (404 019 €). Pour l'école maternelle du Tertre les subventions perçues (764 150 €) représenteront 50% du coût hors taxes des travaux (1 531 100 €).



Conserver la qualité dans les services rendus aux Verrois

Après l'investissement, vient le fonctionnement. Les dépenses de fonctionnement financent l'ensemble des services apportés aux Verrois. Voici quelques exemples.

27 %

Vie sociale enfance famille

2 100 390,31 €

Le budget alloué à l'accompagnement des générations reste une priorité, notamment en matière d'accueils scolaires et périscolaires et de restauration.

21 %

Administration générale

1 636 408,74 €

Eau, gaz, électricité.
Accueil, état-civil, élections.

4 %

Intérêts d'emprunt

285 000,00 €

4 %

Voirie

314 225,48 €

10 %

Paysage et environnement

756 285,37 €

L'entretien des espaces verts et des équipements sportifs

10 %

Animation et rayonnement du territoire

833 915,82 €

Les animations sportives, le rayonnement culturel, le développement touristique et les nouveaux outils de communication

12 %

Patrimoine bâti

944 991,28 €

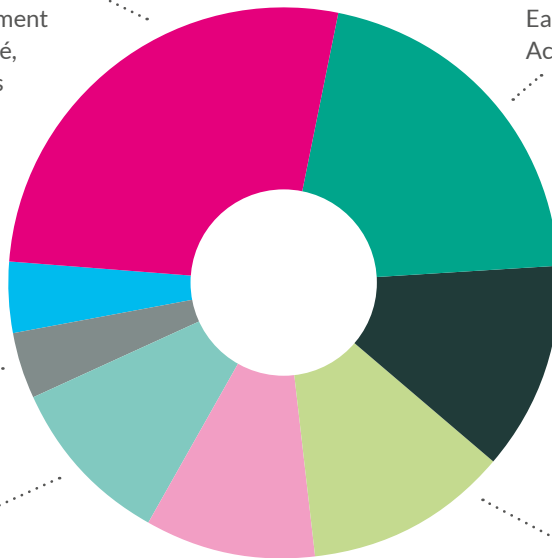
L'entretien des bâtiments qui permet de préserver le patrimoine verrois.

12 %

Diverses écritures comptables

906 428,00 €

Amortissement, réserves pour investir



INFO +



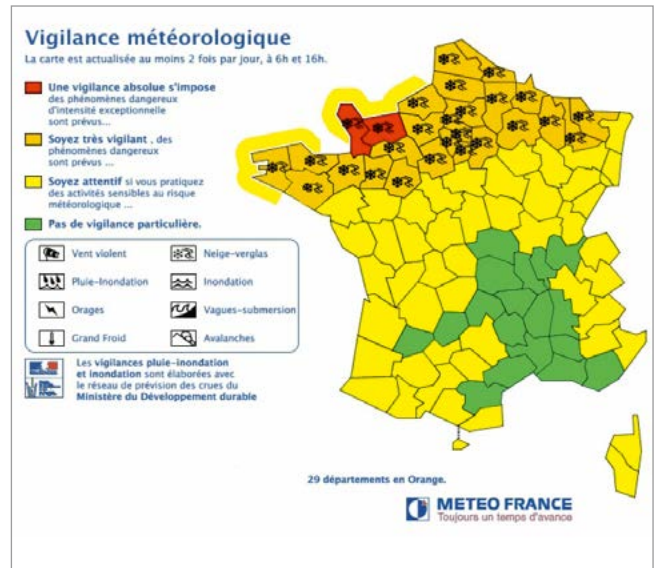
Les associations font la richesse de la commune, qu'il s'agisse de culture, de jeunesse, de sports ou de social. L'effort financier réalisé est important, à hauteur de près de 830 000 € et participe au dynamisme associatif ! Enfin, trois budgets annexes sont également présentés et votés en Conseil municipal, ceux du CCAS qui est de 285 500 € en fonctionnement et de 17 000 € en investissement et, celui de la résidence autonome des Blés d'or qui a un budget de fonctionnement de 1 357 000 € et de 77 700 € pour sa section investissement et un budget annexe de 107 000 € consacrés à l'aménagement du centre bourg de Pellouailles les Vignes.

Vigilance météorologique : les dessous de la carte !

Neige, verglas, vent, pluie, inondation sont autant de risques qui peuvent entraîner l'émission d'une vigilance météorologique. Une vigilance qui pousse nécessairement à la prudence. Explications... !

La vigilance météorologique vise à attirer l'attention de tous sur les dangers potentiels d'une situation météorologique et à faire connaître les précautions pour se protéger. La carte de vigilance émise par Météo France est actualisée au moins deux fois par jour, à 6h et 16h. Quatre couleurs pour quatre niveaux de vigilance permettent de connaître les risques des phénomènes attendus :

- **rouge** : Vigilance absolue,
- **orange** : Soyez très vigilant,
- **jaune** : Soyez attentif,
- **vert** : Pas de vigilance particulière.



Les alertes météorologiques, (orange et rouge) et sanitaires transmises par la Préfecture sont désormais relayées par la mairie (par mail et/ou SMS) auprès d'une liste de destinataires d'établissements communaux, établie par la commission de sécurité communale. Ces messages sont également diffusés sur les journaux électroniques d'informations, à destination de tous les Verrois, ainsi que sur verriereenanjou.fr.

Les consignes de sécurité, quant à elles, sont répertoriées :

- dans les Plans Particuliers de Mise en Sûreté (PPMS) pour les établissements scolaires,
- dans les Protocoles de Mise en Sûreté (PMS) pour les établissements d'accueil de jeunes enfants,
- dans le Dossier d'Information Communal sur les Risques Majeurs (DICRIM), pour les particuliers, consultable en mairies et sur verriereenanjou.fr, rubriques Vie pratique - Sécurité.

INFO+



Transport solidaire : et si vous preniez le volant ?

Pour le développement du service de transport solidaire, le CCAS recherche des bénévoles prêts à donner un peu de leur temps, de manière ponctuelle, pour conduire les personnes âgées à leurs rendez-vous (médicaux, administratifs, visites de proches...).

Une entraide qui va au-delà du simple rôle de chauffeur bénévole. Participer au service de transport solidaire, c'est permettre de créer du lien, favoriser le maintien à domicile des personnes âgées et rompre l'isolement.

Info et contact : CCAS Verrières en Anjou - 11 rue Victor Hugo - 02 41 93 85 03

Accompagnement des générations : des services tout au long de la vie !

Du « Je » au « Nous », du « un » à « tous », chaque être, dès sa naissance, entame une évolution, qui, bien que prenant parfois des chemins différents, continue toute sa vie. Verrières en Anjou a dès lors cette ambition d'accompagner chaque Verrois dans son parcours de vie construit autour du « Vivre pour soi, pour les autres, avec les autres ».



La création de Verrières en Anjou a propulsé le territoire vers de nouveaux défis pour garantir aux Verrois d'aujourd'hui et à ceux de demain, de bénéficier de l'ensemble des services dont ils ont besoin. Il s'agit d'accompagner :

- le jeune enfant dans la découverte de soi et de son entourage,
- l'enfant à travers l'immersion dans son environnement proche,
- le jeune dans le développement et l'exploitation de ses ressources pour répondre à ses besoins,
- la famille dans la construction de chacun de ses membres,
- et plus généralement l'habitant à tous les âges de la vie.

Chaque individu est unique, les actions menées doivent s'adapter et prendre en compte les besoins, les envies et les particularités de chacun. Trois axes de développement majeurs portent cet accompagnement des générations pour offrir, tout au long de la vie, des services toujours plus efficaces, simples et collaboratifs :

- accompagner le quotidien des Verrois,
- inscrire les services dans une dynamique locale,
- favoriser le bien vivre ensemble.

Accompagner le quotidien des Verrois en fonction de leurs âges et de leurs conditions, c'est créer une porte d'entrée unique pour faciliter la relation entre l'habitant et la municipalité grâce à des outils d'informations simples, claires et efficaces. Il faut également répondre prioritairement aux besoins des familles verroises et permettre à chacun de trouver sa place en fonction de ses besoins. Les ressources locales et de proximité seront des partenaires importants pour mettre en place des actions ciblées, accompagner la mobilité et développer les actions de prévention. Inscrire les services dans une dynamique locale doit permettre de mutualiser les services et les organisations afin de garantir une continuité dans cet accompagnement, d'être capable d'anticiper les besoins et de s'adapter aux évolutions notamment démographiques et technologiques.

Favoriser le bien vivre ensemble, c'est, d'abord et avant tout, créer du lien entre les habitants. C'est le contact humain et le partage qui permettront de prendre en compte les différences et de repérer et d'accompagner les personnes vulnérables. Ce lien passera par la coopération intergénérationnelle et la création de moments conviviaux, vecteurs d'intégration et de développement de réseau.

Un projet ambitieux, porteur et dynamique pour vivre ensemble les uns avec les autres et pas sans les autres !

Forum Découvertes Métiers : les entreprises à la rencontre des jeunes !

Judi 16 mai se déroulera le premier forum « découvertes métiers ». Un évènement économique majeur sur notre territoire, qui permettra aux collégiens de 4^e et aux jeunes en recherche d'orientation professionnelle de découvrir la diversité du tissu économique local.



Que veux-tu faire plus tard comme métier ? Quelle orientation souhaites-tu prendre l'an prochain ? Voilà deux questions qui hantent souvent les collégiens de 4^e tant ils peinent à trouver une réponse ferme et définitive. Ce forum favorisera la rencontre entre ces jeunes et les professionnels. Il valorisera les entreprises locales sur des métiers porteurs et élargira les possibilités d'orientations des jeunes qui découvriront de nouveaux débouchés.

Des ateliers de démonstrations et d'espaces d'échanges seront mis en place pour que les collégiens puissent, en petits groupes, appréhender les richesses des différents métiers présentés. Une

douzaine de pôles d'activités sera proposée dans tous les domaines, de la santé aux sports, sans oublier le social, les métiers de bouche, le transport ou l'agriculture...

Des moments propices aux échanges et aux conseils qui feront naître de nouvelles vocations.

Ce « forum métiers », qui se déroulera au centre Simone Signoret à Écouflant, est soutenu par l'association ELANTEC et le CEV (club d'entrepreneurs Verrois). Il concerne les 7 communes de la polarité nord-est d'Angers, en partenariat avec ALDEV, l'agence de développement économique de l'agglomération angevine.

Le forum est réservé aux collégiens du

territoire, qui rencontreront des professionnels passionnés venus partager avec eux leur savoir-faire, de 8h30 à 16h. Il sera ensuite, de 16h à 20h, ouvert à tous et notamment aux jeunes Verrois et leurs familles. Un endroit incontournable pour prendre en main sa future orientation !

À la découverte des métiers de demain

Judi 16 mai – 16h-20h

Centre Simone Signoret – Écouflant

Infos :

vieeconomique@verrieres-anjou.fr

INFO+



Entrepreneurs, commerçants, artisans : les jeunes ont besoin de vous !

Pour faire connaître les richesses de vos métiers, montrer votre savoir-faire, conseiller et permettre aux jeunes d'expérimenter ces métiers, vous pouvez encore vous inscrire au forum. Pour y participer contacter le 02 41 21 12 82 ou par courriel à vieeconomique@verrieres-anjou.fr. N'hésitez pas à vous engager et à participer à cette journée !

Qu'est-ce qu'on attend ?

Appel aux futurs recruteurs Verrois

Vous recrutez ou souhaitez proposer prochainement des offres d'emploi en direction des demandeurs d'emploi du territoire.

Transmettez votre demande par courriel à vieeconomique@verrieres-anjou.fr, pour une parution dans le «FoVeA».

Habitudes alimentaires : Angers Loire Métropole mène l'enquête

Angers Loire Métropole présentera en 2019 son premier PAT, Projet Alimentaire Territorial. Structurer l'offre alimentaire de proximité, soutenir les initiatives locales et en impulser de nouvelles, favoriser les filières alimentaires durables, de qualité et accessibles à tous, en sont les principaux objectifs. Un projet qui s'affine aujourd'hui avec une enquête sur vos pratiques et attentes alimentaires réalisées via un questionnaire disponible du 1^{er} avril au 28 juin.

L'objectif principal du PAT est ainsi de permettre davantage de connexions entre l'offre agricole et la demande en produits alimentaires de proximité, au travers de filières courtes et longues. Il doit pouvoir répondre à deux questions :

- Comment mieux alimenter le territoire ?
- Comment maintenir et/ou développer une agriculture locale pour y parvenir ?

Derrière cette démarche, les enjeux sont à la fois environnementaux, économiques et sociaux, et justifient l'implication de la collectivité, amenée à favoriser la mise en réseau des acteurs et partenaires du territoire : producteurs, transformateurs, distributeurs, consommateurs-citoyens... D'autres leviers de

l'action publique seront aussi mobilisés, par exemple pour la consolidation des filières et la préservation des terres agricoles. L'analyse de cette enquête permettra aux acteurs du territoire (agriculteurs, producteurs, distributeurs...) de mieux répondre aux attentes des consommateurs et de connaître les habitudes alimentaires et d'achat des ménages et ce qu'ils aimeraient pouvoir manger demain si cela était possible. Le PAT aura vocation à garantir une alimentation de proximité, durable et accessible à tous.

Tout le monde est concerné. Vous êtes tous invités à répondre au questionnaire disponible en ligne du 1^{er} avril au 28 juin sur angersloiremetropole.fr. Plus les réponses seront nombreuses et complètes et plus les indicateurs seront représentatifs !



À NOTER

Verrières, un acteur du Projet Alimentaire Territorial

L'un des objectifs du PAT est de permettre de faciliter les liens entre l'agriculture locale et les consommateurs. Sur la commune, la réflexion se poursuit pour arriver à mettre en place les moyens de cette connexion. Pour parvenir à une certaine autonomie alimentaire sur Verrières en Anjou, il conviendra de favoriser la production locale qui existe aujourd'hui notamment sur les produits maraîchers et les fruits régionaux. Une étude est également en cours pour permettre la commercialisation de produits bio, dont la demande augmente, en circuit court, par la mise en place d'AMAP, d'un marché ou de ventes directes à la ferme. De jeunes agriculteurs sont prêts à s'investir dans cette direction, à la condition de disposer de terres agricoles adaptées à ces productions.

Nouveau à ST SYLVAIN d'ANJOU hypercentre
Pour habiter ou investir !

LES TERRASSES D'EOS

UN VILLAGE AUX PORTES D'ANGERS



Début des travaux AVRIL 2019



Renseignements et vente :
02.41.76.29.89 / 06.60.17.72.71
info@st-sylvain-immo.com

A St Sylvain
IMMOBILIER
Vente - Location - Gestion

14 bis, rue Emmanuel Voisin - 49480 ST SYLVAIN D'ANJOU / VERRIÈRES EN ANJOU
Carte professionnelle - CR 4901 2018 000 026 621 / 417 669 793 RCS Angers / APE 6831Z
Ne pas jeter sur la voie publique.

AFFÛTEUR & VOUS

L'AFFÛTAGE POUR TOUS

PERMANENCE :
TOUS LES MERCREDIS
15H30 - 19H30

06 43 80 38 78
contact@affuteuretvous.fr

LES SAPINS - ST SYLVAIN 49480 VERRIÈRES EN ANJOU

L'Atelier

Béa Zaltsman

Diplômée d'Etat et de l'École Européenne de Graphisme Publicitaire

3 lieux pour vous accueillir :

St Sylvain d'Anjou - Verrières en Anjou

Trélazé

Bouchemaine

Toutes techniques :
Dessin, Pastel, Aquarelle, Acrylique, huile.

Débutants ou confirmés (groupe de 10 maximum)

Cours de dessin et peinture

Guider. Suggérer sans rien imposer.

Dans un climat chaleureux,
permettre à chacun de trouver et développer son propre
style, à travers un enseignement complet et structuré.

Pour tout renseignement
06 62 36 57 56
beatrice.raynard@orange.fr
www.beazalzman.fr

SAFTI



Philippe VEILLON

Conseiller
indépendant en
immobilier

06 78 95 75 37

philippe.veillon@safte.fr



Contentieux et Conseils

Stéphane BOUDET

Avocat à la Cour

Barreau d'Angers

Tél. 02 41 76 25 44

Fax. 09 70 61 55 78

stephaneboudet.avocat@orange.fr

06 64 81 74 16

Place de la mairie

St Sylvain d'Anjou (49480)

Vous êtes une entreprise située à Verrières en Anjou et vous souhaitez faire de la publicité, contactez le service communication à l'adresse : communication@verrieres-anjou.fr

VERRIÈRES
en Anjou

Vous souhaitez VENDRE,
ACHETER ou ESTIMER
gratuitement votre bien.

Faites confiance à votre
correspondant local de
Verrières en Anjou.

Une participation et un vent record pour l'édition 2019 du Sylvanais !

Ils étaient plus de 1 000 participants sur la ligne de départ ! Avec un invité de dernière minute... le vent fort qui n'a pas permis aux coureurs de battre un autre record... celui de la course !

Entre le semi-marathon et la course de relais, ce sont plus de 1 000 coureurs, qui ont battu le bitume verrois. Et comme la course était, en plus, le cadre des championnats de France des sapeurs-pompiers, l'affluence a atteint des sommets. Une épreuve marquée par un vent fort qui aura perturbé les coureurs dès le cinquième kilomètre.

Malgré les caprices d'Éole, la bataille a fait rage et c'est Alexandre Cormery qui a franchi le premier la ligne d'arrivée



après un peu plus d'1h et 13 minutes d'effort. Chez les femmes c'est Catherine Thomas Pesqueux qui s'est imposée en 1h 21 minutes et 40 secondes. Benoît Verrier, quatrième de la course et Audrey David, neuvième, sont devenus champions de France des sapeurs-pompiers, une première pour lui et un troisième sacre pour elle. Après la pluie en 2018 et le vent en 2019, le soleil sera peut-être présent l'an prochain pour faire monter la température et tomber les chronos !

Une 31^e édition réussie pour le tournoi de l'ASSSA Tennis

Du 22 février au 10 mars, l'ASSSA Tennis a organisé la 31^e édition de son tournoi open. 147 joueurs et joueuses se sont disputés la victoire sous la houlette d'Annie Franger, juge arbitre de la compétition.



Les lauréats 2019, autour d'Annie Franger, juge-arbitre.

Alix Desrousseaux (15/2 Tennis St Léonard) et Alex Nouet (15/1 AS Avrillé) sont les lauréats de cette édition 2019, aux dépens de la locale Caroline Prost (15/2) 7/5 6/0 et de Dominique Dupuy (15/1 Martres Tolosanes) 6/1 7/5.

Avec 147 participants, dont 47 du club, le plateau était relevé et les parties de haut niveau. Du côté de l'ASSSA, outre Caroline Prost, Laurence Picherit et Thomas Bausson ont été récompensés pour leur joli parcours avec respectivement 3 et 5 victoires avant de rendre les armes... ou la raquette !

Rendez-vous a été donné pour l'édition 2020 par le bureau de l'ASSSA Tennis qui, lors de la remise des prix, s'est félicité de l'ambiance conviviale et de la sportivité qui ont régné tout au long de la quinzaine et a chaleureusement remercié la cinquantaine de bénévoles du club qui a contribué à la réussite du tournoi !



Les espaces jeunes pour des vacances à choix multiples !

Après la fusion des associations 3A et APLA, les espaces jeunes Verrois ont également fusionnés. Les jeunes s'y retrouvent, notamment pendant les vacances scolaires, et profitent, seuls mais parfois aussi en famille, d'activités riches et variées.

Les programmes proposés par l'équipe d'animateurs permettent aux enfants de profiter d'activités originales et parfois innovantes, toujours dans l'air du temps. Les jeunes ont découvert Emmaüs et la Société Protectrice des Animaux Autonome d'Angers grâce aux actions menées dans le cadre de « made in Angers », et ont pu pratiquer l'escalade ou réaliser des clips vidéo.

Les plus grands (7/11ans), ont participé à différentes animations autour de la photographie. Grâce à un partenariat mis en place avec Déclic photo, ils ont pu développer une photo. Pour aller encore plus loin, ils ont été initiés à la technique du sleeveface, qui consiste à être pris en photo avec une pochette de vinyle ou une couverture de magazine devant son visage. Des ateliers qui auront fait naître, chez certains, un engouement pour la photo.

Toujours pendant les vacances, des loisirs en famille ont été organisés dans le cadre du projet famille habitant soutenu par la CAF. Sortie au trampoline park, découverte du circuit du Courrier de l'ouest et découverte du tchoukball et du kinball ont rythmé les vacances de février dans un esprit très sportif. L'atelier couture a permis un échange de savoirs entre les jeunes et Natacha, Verroise, venue expliquer comment fabriquer des lingettes en coton.

Les 6/9 ans ont eu droit à un après-midi « fête foraine ». Un escape game, créé par Emanuel, était au centre des activités : les équipes avaient vingt minutes pour déjouer les tours du gardien de la fête foraine et sortir le plus rapidement du « parc ». Tous ont trouvé les codes et énigmes et ont pu en sortir avant que le gardien ne ferme les portes à tout jamais !

D'autres surprises attendent les Verrois pour les prochaines vacances entre découverte, sports et culture...

Week-end théâtre

L'Amicale d'anciens Parents et Instits de l'école Jeanne d'Arc (APIJA) organise samedi 22 juin à 20h30 et dimanche 23 à 14h30 un week-end théâtre au Carré des Arts. Les Biz'arts feront leur cabaret avant la pièce de théâtre « A quelle heure on ment ? » de Vivien Lheraux. Nous sommes en 1921. Rosalie est persuadée que son mari Louis Legendre est mort à la guerre 14-18. Elle s'est donc remariée avec Jules Dupantois. Mais coup de théâtre, Louis Legendre réapparaît...

Destruction des nids de frelons asiatiques avec l'ASAD 49

La commune a passé une convention avec l'Association Sanitaire Apicole Départementale du Maine et Loire (ASAD49) afin que cette dernière puisse intervenir chez les Verrois pour détruire les nids de frelons asiatiques. Si vous découvrez un nid chez vous, il faut tout d'abord prévenir la mairie avant de demander l'intervention de l'ASAD. La destruction se fera en deux jours, à la tombée de nuit ou tôt le matin. Le premier jour, le nid sera contaminé avec un biocide agréé et le deuxième jour, il sera récupéré et détruit. L'association ne facture pas ses prestations mais sollicite un don de 50 euros, abondé à hauteur de 10 euros par la commune. Vous devrez compléter cette participation par un don minimum de 40 euros.

Infos : labeille49.fr

La grande expo des ateliers... et leurs animations

Dimanche 28 avril, les adhérents des ateliers des associations ABCD, Porcelaine et pinceaux, Partage Loisirs Verrières Anjou (LPVA) et Déclic photo, proposent une exposition des œuvres réalisées dans les ateliers arts plastiques, carterie, couture d'ABCD, de fil en aiguille, patchwork et vannerie de LPVA, porcelaine et pinceaux et déclic photo. Présents de 10h à 18h au relais culturel, ils vous attendent également pour de nombreuses animations, démonstrations et initiations ! N'hésitez pas à venir découvrir leurs travaux dans différents domaines artistiques ! Vous pourrez également vous adonner à des activités ludiques : bridge, scrabble, tarot, sans oublier les démonstrations de danses country, en ligne et zumba.

Relais culturel – De 10h à 18h – gratuit

Les dates des messes du relais paroissial

- Dimanche 7 avril : Happy messe 10h30 à Saint-Sylvain
- Dimanche 14 avril : célébration des Rameaux à 10h30 à Saint Sylvain et au Plessis Grammoire
- Jeudi 18 avril : jeudi Saint à 20h à Villevêques
- Vendredi 19 avril : vendredi Saint à 20h à Soucelles
- Samedi 20 avril : veillée Pascale à 21h à Saint Sylvain
- Dimanche 21 avril : dim.de Pâques à 10h30 à Saint Sylvain

Permanences au centre paroissial Saint François, place de l'Église : Les jeudis et samedis de 9h30 à 12h

Contact : 02 41 76 70 97

ou paroisse-saint-francois@wanadoo.fr

L'église de Pellouailles sera ouverte du 6 au 21 avril, de 10h à 17h

Une comédie pleine de quiproquos et de rebondissements. Les réservations sont ouvertes, n'hésitez pas à participer !

Réservations : apija49480@sfr.fr

marielaure.touchet@sfr.fr ou 02 41 76 45 03

Adulte : 8 €, moins de 10 ans : 6 €

Les bénéfices seront reversés à la Résidence Les Blés d'Or et à la Compagnie Biz'Arts

Croisement avenue des Carreaux RD 323 : bientôt un nouveau rond-point !

Les travaux d'aménagement du giratoire des Fousseaux, au croisement de l'avenue des Carreaux et de la RD 323, vont débuter le 15 avril. Un rond-point attendu pour sécuriser le carrefour. Des travaux qui s'étaleront jusqu'au 14 juillet et vont amener leurs lots de perturbations.



12 semaines, c'est le temps nécessaire pour réaliser les travaux d'aménagement du rond-point des Fousseaux. Des travaux nécessaires pour sécuriser l'endroit. La sécurité justement, qui reste la priorité de la commune pendant toute la durée des travaux. Et pour qu'ils se déroulent dans de bonnes conditions, la mise en place de certaines mesures est nécessaire.

Pendant les travaux, la circulation sera toujours possible, et dans les deux sens, sur la RD 323, à l'exception des travaux,

prévus pour ne durer qu'une nuit, de rabotage de la chaussée avant la pose de l'enrobé fin juin, qui nécessiteront la fermeture de la RD 323. Évidemment, qui dit sécurité, dit limitation, neutralisation, fermeture et interdiction, à certains moments et à certains endroits en fonction de l'avancée des travaux.

Ainsi, la voie de la Reue sera fermée à la circulation, une déviation sera mise en place, pour permettre l'installation de la base de vie du chantier. Pour les véhicules venant d'Angers, il ne sera

pas possible de tourner à gauche vers la rue des Carreaux pendant la durée des travaux. Les poids lourds et les bus seront déviés par la RD 117 et la vitesse sera réduite au droit du chantier. Des travaux qui pourront également nécessiter, par moments, la mise en place d'une circulation alternée avec installation de feux tricolores.

Des perturbations inévitables mais nécessaires sont donc à prévoir. Une signalétique sera installée pour vous permettre de les anticiper !

Résidence les Blés d'or : les travaux ont débuté

Les travaux de construction du nouveau bâtiment C de la résidence des Blés d'or ont débuté lundi 25 février. Des travaux prévus pour durer environ 14 mois qui visent la création de 18 nouveaux logements.



Les deux premiers bâtiments ont été inaugurés en... 1976. Depuis, l'établissement a évolué. L'ancien bâtiment C ne répondait plus aux normes d'accessibilité fixées par la loi handicap de 2015. Différents scénarios ont été étudiés pour arriver à la décision de la construction d'un nouveau bâtiment.

Ce nouveau lieu doit permettre d'apporter une véritable réponse d'accompagnement à des projets de vie. La volonté affichée est de pouvoir disposer d'espaces privés et communs qui permettront notamment d'améliorer le confort de vie et d'apporter un maximum de lumière. Les résidents devront se sentir chez eux et bénéficieront d'une proximité humaine sécurisante. Rassemblement et convivialité seront les maîtres mots de ces nouveaux espaces.

Le nouveau bâtiment sera composé de 18 logements de 23 m² et de parties communes. Une nouvelle partie administrative avec l'accueil, le secrétariat et les bureaux réservés à la direction, la coordination des soins et l'animation sera également créée pour un total de 885 m². Des travaux qui dureront entre 12 et 14 mois et traduiront le passage du projet d'établissement voulu par la direction en projet de vie pour les résidents.



BIBLIÔCAFÉ

Samedi 9 mars, Marie le Vaillant est venue à la bibliothèque Maison Rouge présenter son livre « Du sang sur les crocs » et a échangé avec les lecteurs présents.

MATINÉE FAUNISTIQUE

Samedi 9 mars, plus de 200 Verrois ont participé à la matinée faunistique. Les enfants, et leurs parents, ont pu repartir avec les nichoirs à mésange et les pièges à frelons asiatiques qu'ils venaient de confectionner.



INAUGURATION DE LA RÉSIDENCE ET DES VILLAS DOLIAS

Lundi 25 mars, Stéphane Piednoir, sénateur, Richard Yvon, Président d'Angers Loire habitat, Jean-Pierre Mignot, maire délégué de Pellouailles les Vignes, Roselyne Bienvenu, première Vice-Présidente d'Angers Loire Métropole, Joël Bigot, Sénateur, et Hervé Guérin, Directeur général d'Angers Loire habitat, ont inauguré les 15 logements locatifs et les 6 maisons en accession sociale à la propriété de la Résidence Dolias à Verrières en Anjou.



PETIT DÉJEUNER ENTREPRISES

Mardi 26 mars, une trentaine de dirigeants d'entreprises se sont retrouvés dans les locaux de l'ESAT Gérard Corre, devenu Kypseli (ruche en grec) pour participer au petit déjeuner entreprises. Un moment d'échanges sur le thème de l'emploi des personnes handicapées qui s'est achevé par une visite des ateliers à la découverte des nombreuses activités proposées au sein de l'établissement.



AWEK

Swing and lowdown Blues



VEN. 17 MAI / 20H30 LE CARRÉ DES ARTS

MUSIQUE

RÉSA : 02 41 27 18 98