

## ACTU

La fibre se déploie sur Verrières en Anjou

## VIE ÉCO

Des interlocuteurs pour trouver un emploi

## ALM

DORÉMI : pour mieux isoler votre maison

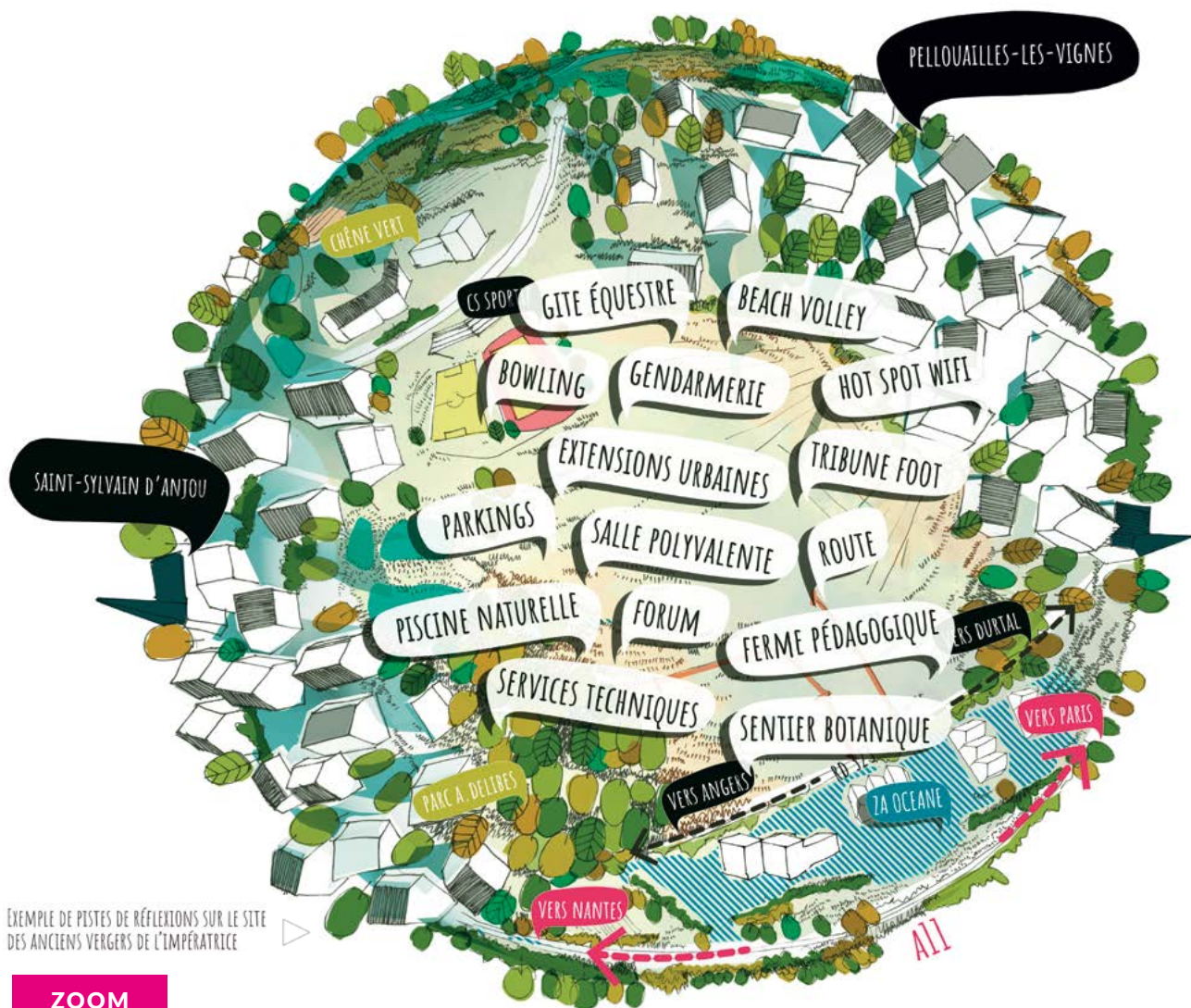
## RETOUR EN IMAGES

Cela s'est passé dans votre commune

# FOVeA

FOVeA, magazine d'information | [verrieresenanjou.fr](http://verrieresenanjou.fr)

N° 1 | janvier 2019



ZOOM

Verrières 2030 :  
Oser rêver la commune  
de demain !

# SOMMAIRE



7



16



27

## 4-5 AGENDA

Janvier > février 2019

## 6 ACTUALITÉS

La fibre se déploie sur Verrières en Anjou

## 7 COMMUNICATION

Le magazine et le site :  
deux nouveaux outils de communication

## 8 CADRE DE VIE

Les bonnes idées de Dédé,  
Les travaux sur le CD 117  
Les fréquences de la TNT changent

## 9 CULTURE

Rencontre dédicaces à la Bibliothèque  
avec Mathou et Sophie Henrionnet

## 11-14 ZOOM VERRIÈRES 2030 : VOTRE COMMUNE SE RÉINVENTE !

## 15 SOCIAL

La MSAP et le CCDS

## 16 HISTOIRE

Se souvenir pour ne pas oublier !

## 17 VIE ÉCO

Des interlocuteurs à votre écoute  
pour trouver un emploi

## 18 ANGERS LOIRE MÉTROPOLE

DORÉMI : pour mieux isoler votre maison

## 20-21 VIE ASSOCIATIVE

Des nouvelles des associations verroises

## 22-23 RETOUR SUR IMAGES

Cela s'est passé dans votre commune



**FOVeA**, Magazine d'information  
de Verrières en Anjou

Directeur de la publication : François Gernigon

Rédaction : Xavier Ferreira dos Santos - pôle AVPT

Design graphique : MB

Crédits Photos : service communication,

Louise Oligny, Hanoumat Cie et Le Pied d'Oscar,

Christophe Martin, Vu d'ici

Impression : Imprimerie Connivence (Angers)

Groupe LENOUVEL'R

Imprimé à 4 500 exemplaires

Contact : communication@verrieres-anjou.fr

Dépôt légal à parution



Madame, Monsieur, chers Verrois

Permettez moi tout d'abord de vous souhaiter à toutes et à tous une excellente année 2019, emplie d'enthousiasme, de respect, d'espérance, trois mots qui pour moi doivent conduire les réflexions et actions de chacun d'entre nous.

**L'enthousiasme** que nous allons, je l'espère, retrouver après cette fin d'année difficile marquée par un conflit long et dur et par un attentat qui a, une nouvelle fois, frappé notre pays en son cœur. Cet enthousiasme doit nous permettre de continuer à avancer et de croire en l'avenir. Au niveau de Verrières, nous pouvons faire preuve d'optimisme. Nous avons réussi le mariage des deux communes déléguées. Nous avons pris le temps et avons su apprendre à nous connaître afin de mettre en commun nos forces, et nos différences pour créer notre nouvelle commune.

**Le respect** dont nous devons tous faire preuve les uns envers les autres, les uns pour les autres. Ce respect qui se développe au quotidien et participe à créer un climat propice aux échanges entre habitants, au développement de cette identité verroise et ce sentiment d'appartenance à Verrières en Anjou que nous souhaitons voir grandir. J'en profite d'ailleurs pour vous inviter à la solidarité, partie intégrante du respect et à contacter le CCAS si vous êtes témoin de la précarité et que vous connaissez, ou rencontrez des habitants dans le besoin.

**L'espérance** enfin, celle qui nous permet de rêver, d'avancer et de relever les défis. Cette espérance que nous mettons dans la construction de notre commune nouvelle et que nous projetons dans les années futures avec ce beau projet de vie et de territoire qu'est « Verrières 2030 » dont vous découvrirez les premiers travaux dans ce numéro particulier de votre magazine. Particulier, car ce magazine que vous découvrez aujourd'hui est le premier numéro du FOVeA, le nouveau magazine de Verrières en Anjou. Et FOVeA est un lien important entre la mairie et les verrois. Plus réactif, plus proche de vous, il abordera tous les sujets, avec tous les acteurs de la commune pour vous informer sur l'évolution, dans tous les domaines de nos villages et au delà pour vous faire également partager les informations de notre communauté urbaine.

L'autre nouveauté de ce début d'année en matière de communication c'est l'arrivée du site [verrieresenanjou.fr](http://verrieresenanjou.fr). Véritable portail de notre territoire, ce site se veut pratique, riche et dynamique. L'arrivée, en septembre, du portail famille vous permettra aux parents, en quelques clics, de gérer l'ensemble des demandes ayant attrait à la vie scolaire de leurs enfants.

Des rubriques illustrées, des contenus allégés font de ce site la nouvelle vitrine de Verrières en Anjou.

C'est dans cet esprit de conquête que je vous renouvelle à vous et vos proches mes plus sincères vœux de bonheur et de réussite pour cette année qui débute !

Bien Cordialement

François Gernigon,  
Maire de Verrières en Anjou

## MAIRIES



Place de la mairie  
**Saint Sylvain d'Anjou**



02 41 21 12 82



[mairiessa@verrieres-anjou.fr](mailto:mairiessa@verrieres-anjou.fr)



Lundi de 14h à 17h

Du mardi au vendredi

de 9h à 12h et de 14h à 17h

Samedi de 9h à 12h



65 rue Nationale  
**Pellouailles les Vignes**



02 41 76 70 35



[mairieplv@verrieres-anjou.fr](mailto:mairieplv@verrieres-anjou.fr)



Du lundi au vendredi de 14h à 17h30

Samedi de 9h à 12h

# janvier > février 2019

## MERCREDI 16 JANVIER

### Il était une histoire...

Trente minutes pour écouter des histoires, pour découvrir, pour manipuler.

Parce que les histoires, ce n'est pas que le soir !

16h - Bibliothèque Maison Rouge

Pour les 4/7 ans - Gratuit

Réservation conseillée :

[bibliotheque@verrieres-anjou.fr](mailto:bibliotheque@verrieres-anjou.fr)

02 41 76 34 50

## JEUDI 17 JANVIER

### Conseil municipal

20h30 - Le Carré des Arts

Tout public

## VENDREDI 18 JANVIER

### Café convivial

Vœux et galette.

De 15h à 17h - Village des Chênes

## SAMEDI 19 JANVIER

### La galette du relais paroissial de Pellouailles les Vignes

Pour avoir votre part, n'oubliez pas de signaler votre présence auprès de Danielle ou Joël.

10h - Gratuit

02 41 76 46 02

## SAMEDI 19 JANVIER

### Bibli'Ô Café

Avez-vous lu, avez-vous entendu, avez-vous vu ? Venez partager vos trouvailles à la bibliothèque ! La bibliothèque fait sa causerie. Et café, thé et gourmandises sont offerts !

10h30 - Bibliothèque Maison Rouge

Ados Adultes - Gratuit

Réservation conseillée :

[bibliotheque@verrieres-anjou.fr](mailto:bibliotheque@verrieres-anjou.fr)

02 41 76 34 50



## MARDI 22 JANVIER

### « Et puis Colette », Rencontre - dédicaces avec Mathou et Sophie Henrionnet

Voir page 9.

20h - Bibliothèque Maison Rouge

Ados Adultes - Gratuit

Réservation conseillée :

[bibliotheque@verrieres-anjou.fr](mailto:bibliotheque@verrieres-anjou.fr)

02 41 76 34 50

## MERCREDI 23 JANVIER

### À la découverte des albums

Animé par Chantal et Antoine

16h30 - Bibliothèque de l'Echanson

Gratuit

## VENDREDI 25 JANVIER

### Baby sitting dating

Pour les parents qui recherchent un ou une baby-sitter et les jeunes âgés de 16 ans minimum qui cherchent un job. Une intervenante de l'Urssaf vous informera sur la réglementation et répondra à vos questions (quelle rémunération, quel contrat... ?).

De 19h à 20h30

Espace jeunesse - Rue Simone Veil

Gratuit sur inscriptions :

02 41 25 10 74

ou 06 95 66 64 83

ou [pijasso3a@gmail.com](mailto:pijasso3a@gmail.com)



## VENDREDI 25 JANVIER

### Tournoi de belote

L'ASSA Basket organise son tournoi de belote. De nombreux lots à gagner (2 appareils à raclette, grill, plancha, 2 cafetières Senseo, 2 paniers garnis...).

Inscriptions dès 19h30 - Salle

Plantagenêt - 6 € par personne

07 86 02 98 97

## SAMEDI 26 JANVIER

### L'OLDA en concert

Les 54 musiciens de l'Orchestre symphonique du Lycée-collège David d'Angers, tous élèves du Lycée-collège, vous invitent à partager une aventure musicale.

20h - Le Carré des Arts

Tout public - Gratuit

## SAMEDI 26 JANVIER

### Volley-Ball

L'AS Saint Sylvain d'Anjou reçoit Longué.

20h30 - Salle des Lices - Entrée libre

**SAMEDI 2 FÉVRIER**

**Portes ouvertes de l'école Jeanne d'Arc**

Parents, équipe enseignante et chef d'établissement vous accueilleront pour cette matinée de rencontres et d'échanges.

De 9h30 à 13h - École Jeanne d'Arc  
2 avenue des Champs Blancs  
02 41 76 45 50



**SAMEDI 2 FÉVRIER**

**Eveil musical par Paul Jolivet**

Les tout-petits abordent la musique et les sonorités avec tout leur corps ! Ils ressentent les vibrations des instruments et sont sensibles aux formes et au toucher des matières.

10h30 - Bibliothèque Maison Rouge  
0/3 ans - Gratuit  
30 min

Réservation conseillée :  
bibliotheque@verrieres-anjou.fr  
02 41 76 34 50



**MARDI 12 FÉVRIER**

**Rencontre avec Stéphanie Chaillou**

Dans le cadre du prix littéraire Cézam Venez rencontrer Stéphanie Chaillou pour son dernier roman « Le bruit du monde », récit d'une quête de liberté, une histoire de déracinement, de séparation, d'identité perdue et de luttes.

20h - Bibliothèque Maison Rouge  
Ados/Adultes - Gratuit  
Réservation conseillée :  
bibliotheque@verrieres-anjou.fr  
02 41 76 34 50



**VENDREDI 15 FÉVRIER**

**La tête dans l'oreiller - Danse**

Et si on plongeait La tête dans l'oreiller ?

Cachés sous la couette, pour mieux se découvrir. Se déguiser pour mieux se révéler. Garçon et fille, pour enfin grandir ?

10h et 11h15 - Le Carré des Arts  
Par Hanoumat Cie et Le Pied d'Oscar  
À partir de 3 ans - 5 €  
35 min  
Réservation :  
culture@verrieres-anjou.fr  
02 41 27 18 98

**SAMEDI 16 FÉVRIER**

**Concours de belote de la Chorale la Veillère**

De nombreux lots à gagner.  
14h - Salle Plantagenêt

**MERCREDI 27 FÉVRIER**

**Vide placard**

La section danse contemporaine de l'ABCD vous propose un vide placard d'anciens costumes ayant servis lors de divers galas (Taille enfant à partir de 4 ans).

De 17h à 20h - Hall du relais culturel  
Entrée libre

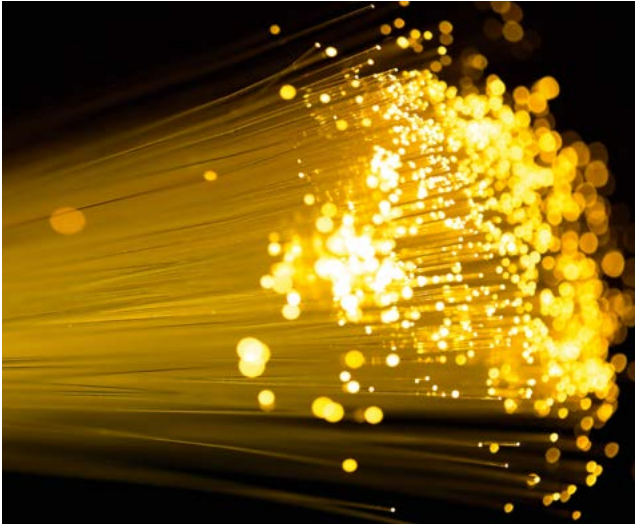


**SAMEDI 23 ET DIMANCHE 24 FÉVRIER**

**Cabaret spectacle proposé par l'OVEA**

40 musiciens et chanteurs vous proposeront de passer un moment haut en couleurs Réservez vos places dès maintenant !

20h30 le samedi et  
15h le dimanche - Le Carré des Arts  
Tout public - 10 €  
02 41 69 54 02  
ou 02 41 76 77 66



## En 2019, la fibre se déploie à Verrières en Anjou

**Les travaux de déploiement de la fibre par Orange à Verrières en Anjou vont débiter. Les premiers foyers éligibles devraient pouvoir accéder à l'Internet très haut débit cet été. Les travaux devraient débiter prochainement.**



### LES AVANTAGES DE LA FIBRE

- Télécharger 20 photos (480 Mo) : 8 secondes (plus de 4 minutes avec l'ADSL)
- Téléchargement d'un album MP3 (40 Mo) : 1 sec (21 avec l'ADSL)
- Jouer en ligne : temps de réaction de 2 à 3 ms contre 30 avec l'ADSL
- Télécharger un film full HD (30 Go) : 8 min contre plus de 4h avec l'ADSL

Depuis l'explosion d'Internet, les usages ne cessent d'évoluer. Aujourd'hui, chaque foyer a plus de six écrans connectés à une box en moyenne et au bureau, de nouvelles méthodes de travail se développent avec la visioconférence, le travail collaboratif à distance ou le stockage et le partage des données. La fibre optique jusqu'au domicile (FTTH) remplacera progressivement l'ADSL et deviendra le réseau de demain.

Plus fin qu'un cheveu, insensible aux perturbations, capable de transporter une grande quantité d'information à la vitesse de la lumière quelle que soit la distance de son habitation au réseau, ce fil de verre présente de nombreux avantages... mais nécessite d'importants travaux préparatoires à son déploiement.

La première phase de travaux consiste à construire le réseau, avec la pose des points de mutualisation de zone. Onze armoires vont être installées sur Verrières et rattachées au central optique pour couvrir environ 3760 logements et locaux professionnels. Ce n'est qu'ensuite qu'Orange pourra tirer la fibre dans les rues et poser les points de branchement, à proximité des logements individuels et, directement, à l'intérieur des logements collectifs.

### Un déploiement progressif d'ici la fin de l'année

Après les vérifications réglementaires, les logements deviennent éligibles et la dernière phase consistera à raccorder les logements dont les propriétaires en feront la demande. L'ensemble des FAI (Fournisseurs d'Accès Internet) aura la possibilité de se « brancher » dans les armoires posées par Orange.

Entre le début des travaux et les premiers logements éligibles, les délais prévisionnels sont d'au moins six mois. Ce sont les travaux de tirage de la fibre qui peuvent se révéler longs et compliqués. La pose des points de branchement peut nécessiter le renforcement ou le remplacement des poteaux électriques existants voire la création de nouveaux appuis. Et les propriétaires doivent veiller à l'élagage de leurs arbres car les branches qui obstruent les infrastructures aériennes bloquent la mise en place de la FTTH. Alors, pour devenir fibrés, élaguez !

**Et pour suivre l'arrivée de la fibre à Verrières, rendez-vous sur <https://reseaux.orange.fr.cartes-de-couverture/fibre-optique>**

**2019 est une année importante pour la communication de la commune avec l'apparition des deux premiers supports de communication estampillés Verrières en Anjou. Présentations...**

Le **FOVeA** remplace le « Saint Sylvain mag » et « Les Informations Municipales de Pellouailles les Vignes ». Et tout change : nouveau nom, nouveau format, nouvelle maquette, nouvelle périodicité ! Tiré à 4 000 exemplaires, il comportera 24 pages et paraîtra 11 fois par an. Une périodicité nouvelle qui permettra de coller au plus près à l'actualité municipale, et d'informer encore mieux les habitants sur l'évolution de leur commune. Chaque mois, un dossier décryptera l'action municipale. Une diversité accrue de sujets et de nouvelles rubriques mettront en avant les innovations du territoire, les associations, les têtes d'affiche du mois, les activités proposées ou les fleurons du commerce local.

Distribué dans toutes les boîtes aux lettres, une version numérique sera également disponible sur... [verrieresenanjou.fr](http://verrieresenanjou.fr), le premier site Internet dédié à Verrières, en remplacement des deux sites des communes déléguées de Saint Sylvain d'Anjou et de Pellouailles les Vignes.

## Tout tout tout sur les nouveaux supports de com !



### Un site, un mag : deux outils de communication complémentaires

Nouvelle charte graphique, nouvelles fonctionnalités, navigation plus facile : [verrieresenanjou.fr](http://verrieresenanjou.fr) est destiné à vous informer et vous simplifier la vie en quelques clics ! Outil efficace et performant, il possède toutes les caractéristiques recherchées par les utilisateurs du numérique. Le portail famille arrivera en septembre pour simplifier le quotidien des parents

grâce aux inscriptions... et aux paiements en ligne pour tout ce qui concerne les activités scolaires et périscolaires.

[Verrieresenanjou.fr](http://Verrieresenanjou.fr) continuera à évoluer et poursuivra sa métamorphose dans les premiers mois de 2019 pour être totalement opérationnel à la fin du premier trimestre. Le service communication est à votre écoute pour toute suggestion, idée... afin que [verrieresenanjou.fr](http://verrieresenanjou.fr) devienne votre outil utile et pratique au quotidien !

### EN SAVOIR PLUS

## FOVeA : Un nom perçant et voyant !



Le nom du nouveau magazine de Verrières en Anjou devait être percutant et original. Oubliés Verrières mag, Verrières infos, Vivre à Verrières ou le petit Verrois., il fallait réussir à se démarquer, sans oublier de marquer l'identité de Verrières en Anjou. Finalement, après quelques recherches, un mot est apparu. Ce mot est un terme anatomique désignant une partie de l'œil, partie centrale de la macula, située là où l'acuité est la plus importante, qui assure la vision centrale, permet de distinguer avec précisions les détails et aussi de voir les couleurs. Ce mot est FOVEA, nom de votre magazine, mot original qui a une signification en adéquation avec le support et qui reprend les lettres VeA de Verrières en Anjou.

## Travaux d'aménagements du CD 117

En janvier, la première tranche des travaux d'aménagements va débiter le long de la zone commerciale « Cœur d'Anjou ». Ces travaux consisteront à modifier les aménagements paysagers situés le long du CD117 afin de permettre aux agents de la commune de réaliser leur entretien en toute sécurité.

Des aménagements routiers seront mis en place pendant la durée des travaux : La voie de circulation sera ainsi fermée sur une demi chaussée (côté golf) et une déviation d'accès à la zone commerciale sera mise en place. Ces travaux débiteront dès le 19 janvier prochain.

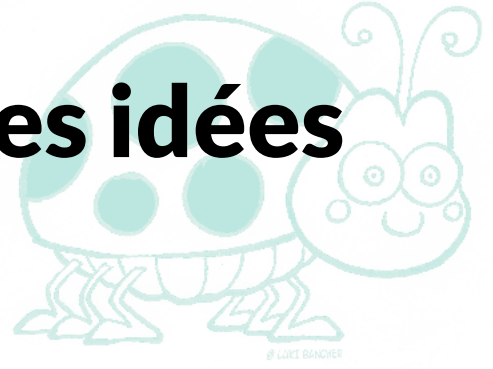
## Les fréquences de la TNT changent

Si vous recevez la télévision par une antenne râteau, vous serez concernés, **mardi 29 janvier** par les réaménagements de la TNT réalisés pour favoriser le déploiement du très haut débit mobile. Si vous résidez en habitat collectif, assurez-vous que votre syndic ou gestionnaire d'immeuble a fait intervenir un professionnel pour réaliser des travaux sur l'antenne collective. Et le 29, vous devrez tous procéder à une recherche de chaînes pour récupérer l'intégralité des chaînes de télévision.

Infos : [recevoirlatnt.fr](http://recevoirlatnt.fr)



# Les bonnes idées de Dédé



Pour votre sécurité et celle de votre voisinage, il est important de déneiger devant chez soi. Pour limiter le sel de déneigement néfaste pour la faune et la flore, vous pouvez d'abord racler la neige avec une pelle, et ensuite employer au choix :

- de la sciure,
- des copeaux de bois,
- du sable,
- de la cendre.



Le café convivial se vit une boisson chaude à la main. Cela peut aussi être une tasse de thé, un chocolat chaud, dans tous le cas, venez partager un bon moment. Rendez-vous salle du village des Chênes vendredi 18 janvier de 15h à 17h pour partager la galette.



Bien ventiler pour bien respirer. Pour vivre dans un logement sain, il est important d'éliminer le plus de polluants possible et d'évacuer l'humidité en excès. Pour cela, il est essentiel de renouveler suffisamment l'air chez vous, non seulement en aérant régulièrement, mais aussi en installant une ventilation performante.



### L'éco-conduite

Le poids du véhicule impacte directement la consommation de carburant : 100 kg supplémentaires dans l'auto entraînent une surconsommation de 5 %.

### Vérifier la pression des pneus chaque mois

Le compte-tours informe en permanence du régime du moteur (c'est plus précis que d'utiliser son oreille). Evitez de monter trop haut dans les tours : passez la vitesse supérieure dès 2 000 tours/minute (moteur diesel) ou 2 500 tours/minute (moteur essence).

### Rouler autant que possible à vitesse modérée.

Diminuer sa vitesse de 10 km/h économise jusqu'à 1 litre par 100 km.

Une conduite « sportive » est plus dangereuse (même si vous maîtrisez bien votre véhicule, vous n'êtes pas seul sur la route !) et entraîne un surplus de consommation qui peut atteindre 40 % en ville.



# Et puis Colette : à deux c'est mieux !



Mathou



Sophie Henrionnet

**Elles seront à la bibliothèque le 22 janvier à 20h pour vous présenter « Et puis Colette » leur BD écrite – et dessinée – à quatre mains. Venez découvrir Mathou et Sophie Henrionnet et partager leur passion et leur enthousiasme !**

**FOVeA : Vous n'aviez jamais encore travaillé ensemble, d'où vient cette idée de collaboration? Qui l'a eue en premier, la romancière ou l'illustratrice ?**

**Mathou :** Nos enfants sont dans la même école, nous habitons à deux rues l'une de l'autre. Evoluant dans le même univers, très large, de la création, nous nous sommes rencontrées autour d'un café pour parler de nos vies et de nos livres. Ensuite l'idée de travailler ensemble est arrivée conjointement. Je voulais faire un roman graphique, raconter une vraie histoire complète et Sophie m'a proposé une histoire que je n'ai pu m'empêcher de vouloir illustrer !

**Sophie :** Après une discussion à bâtons rompus sur l'écriture et la création, Mathou a évoqué l'idée de passer au roman graphique. J'ai immédiatement ressenti l'envie de m'essayer à ce genre, et de tailler à Mathou une histoire sur mesure, un scénario qui servirait les illustrations colorées qu'on lui connaît, mais avec un fond plus mélancolique. Un support pour développer son coup de crayon et élargir son univers.

**FOVeA : Comment avez-vous organisé votre travail à 4 mains ? Quelle articulation dessin et texte ?**

**Mathou :** Tout à fait naturellement et sans heurt. Sophie n'avait jamais fait de scénario de BD, je n'avais jamais fait de roman graphique donc on a travaillé toutes les deux en novices et ça a été très harmonieux. Sophie travaillait de son côté les chapitres, ce qui devait s'y passer et ensuite on se retrouvait dans des cafés où l'on avançait ensemble sur le storyboard. Je me suis ensuite lancée seule, pendant presque 9 mois, sur les crayonnés,

encrages et couleurs. Mais Sophie a toujours été là pour me soutenir, m'aider et me conseiller.

**Sophie :** Avec un naturel et une fluidité qui nous déconcertent encore maintenant. Nous avons travaillé dans une atmosphère très euphorique, nous étions chaque fois émerveillées du travail que fournissait l'autre. Le processus a été assez magique, d'autant plus que nous tâtonnions. Respectueuses l'une de l'autre, à chaque étape nous faisons les réglages nécessaires pour que l'histoire et les dessins s'enrichissent au mieux.

**FOVeA : Le sujet de l'enfant et de la parentalité sont très portés, quelle a été la source d'inspiration ?**

**Mathou :** J'avais dit à Sophie que je voulais parler de mes sœurs indirectement, des relations de fratries. Après il y a des sujets que l'on voulait aborder et puis ceux qui nous échappent, ceux que les lecteurs s'approprient, ceux qui les touchent. On voulait être dans une belle émotion, entre rire et larmes, faire vivre au lecteur un bon moment de lecture. On espère que c'est réussi !

**Sophie :** Une histoire de sœurs, plus ou moins directement. Traiter des relations humaines au sens large, des liens adultes-enfants... Je vais un peu où les personnages me mènent, c'est ce que je préfère dans la création. J'avais envie de faire sourire et d'émouvoir là où on ne s'y attend pas. J'aime les personnages atypiques, Colette est une petite fille singulièrement mature et jouer avec ce personnage a été délicieux.



**Rencontre dédicaces avec Mathou et Sophie Henrionnet**

**Mardi 22 janvier  
20h – Bibliothèque  
Maison Rouge**



02 41 34 8000

membre du réseau  
entreprise indépendante



**Entretien et dépannage :**

- ▲ Chaudières et chauffe-eaux gaz
- ▲ VMC électrique et gaz
- ▲ Panneaux solaires
- ▲ Pompes à chaleur
- ▲ Ramonage des conduits de fumée

**Thermographie infrarouge :**

- ▲ Etanchéité et défauts d'isolation
- ▲ Visualisation des planchers chauffants
- ▲ Embouage des radiateurs



Z.A. Pôle 49 - 31 bis, boulevard de la Chanterie - 49480 St Sylvain d'Anjou  
Email : [contact@adg-49.fr](mailto:contact@adg-49.fr)

**AFFÛTEUR  
& VOUS**



L'AFFÛTAGE POUR TOUS

PERMANENCE :  
TOUS LES MERCREDIS  
15H30 - 19H30

06 43 80 38 78

[contact@affuteuretvous.fr](mailto:contact@affuteuretvous.fr)

LES SAPINS - ST SYLVAIN 49480 VERRIÈRES EN ANJOU

L'Atelier

*Béa Zalzman*

Diplômée d'Etat et de l'Ecole Européenne de Graphisme Publicitaire

3 lieux pour vous accueillir :

**St Sylvain d'Anjou - Verrières en Anjou**

**Trélazé**

**Bouchemaine**

Toutes techniques :

Dessin, Pastel, Aquarelle, Acrylique, huile.

Débutants ou confirmés (groupe de 10 maximum)

Cours de dessin et peinture

*Guider. Suggérer sans rien imposer.*

Dans un climat chaleureux,  
permettre à chacun de trouver et développer son propre  
style, à travers un enseignement complet et structuré.

Pour tout renseignement

**06 62 36 57 56**

[beatrice.raynard@orange.fr](mailto:beatrice.raynard@orange.fr)

[www.beazalzman.fr](http://www.beazalzman.fr)

**Vous êtes une entreprise située à Verrières en Anjou et vous souhaitez faire de la publicité, contactez le service communication à l'adresse : [communication@verrieres-anjou.fr](mailto:communication@verrieres-anjou.fr)**





ZOOM

# Verrières 2030 : votre commune se réinvente !

Se projeter vers 2030 est un sacré défi ! Il faut anticiper, préserver, dynamiser et valoriser pour construire un projet de vie pour les Verrois qui prenne en compte les spécificités du territoire aujourd'hui et qui réussit à intégrer les évolutions futures de Verrières en Anjou, qu'il s'agisse d'habitat, de population, d'équipements, de commerces, de mobilités, de consommation, d'économie ou d'écologie ! C'est ce travail qui a débuté en juin 2018 ! La première étape a permis de faire le tour d'horizon de ce qu'était Verrières en Anjou aujourd'hui avec ses points forts et ses points faibles.

Et d'imaginer le visage idéal que Verrières en Anjou pourrait avoir en 2030. De nombreuses idées ont été avancées, des lignes directrices sont apparues : développer l'esprit village verrois, rayonner autour des trois axes que sont la nature, la culture et les sports, valoriser un pôle vert, créer du lien avec le commerce de proximité, améliorer le maillage de liaisons douces, dynamiser les terres agricoles, engager la transition numérique... Du rêve à la réalité, le pas reste à franchir, les priorités à inscrire mais le projet existe, fédérateur et moderne, résolument tourné vers l'avenir !



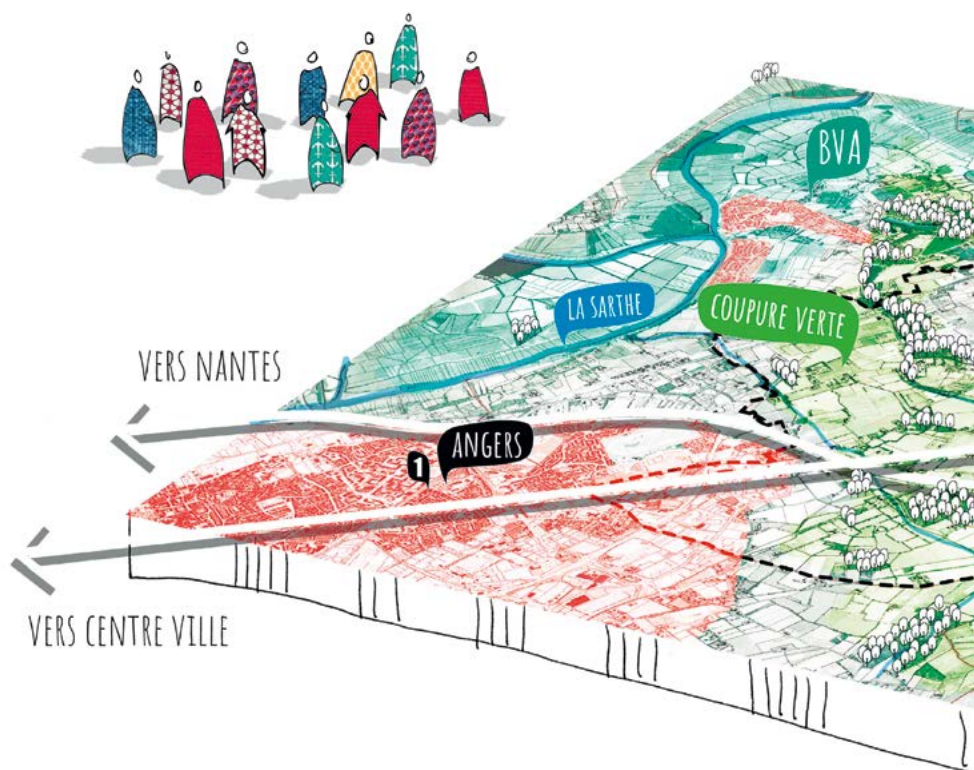
# Une analyse longue mais nécessaire

**Avant de se projeter sur ce que sera, ou pourra être, Verrières en Anjou en 2030, il convient d'abord de connaître l'existant et de définir le futur. Un recensement débuté en juin dernier dont les premières conclusions ont été dévoilées en novembre. Tour d'horizon...**

Verrières ne se fera pas en un jour ! Depuis la création de la commune, le 1<sup>er</sup> janvier 2016, il y a 3 ans maintenant, la commune se construit petit à petit. Après avoir appris à se connaître, les deux communes déléguées ont mutualisé leurs services municipaux qui ont été réorganisés. Aujourd'hui, c'est une nouvelle étape qui débute avec la construction de Verrières 2030, véritable projet de vie pour les habitants d'aujourd'hui et de demain.

Cinq commissions, composées d'élus, de verrois et d'agents, ont été créées pour échanger du Verrières d'aujourd'hui et des améliorations à apporter pour créer le Verrières de demain. Cinq thèmes différents ont été débattus : l'aménagement du territoire, les espaces publics, le cadre de vie et la proximité, l'animation et le rayonnement du territoire et enfin la famille et la solidarité. Une seule règle a été imposée à ces commissions réunies entre le 27 juin et le 12 juillet : oser rêver ! L'heure n'était pas au choix, mais à la projection : quel visage pourrait avoir la commune en 2030 ? À l'heure du bilan, une logique d'évolution se dégage pour répondre aux besoins de demain. Conforter l'esprit village verrois autour de valeurs solidaires et coopératives sera l'un des enjeux des années à venir. L'identité verroise se construira autour du cœur de polarité qu'est le parc André Delibes qui devra être fédérateur et support au développement d'une programmation orientée autour des trois axes de rayonnement que sont la nature, le sport et la culture. Il symbolisera la fusion des deux bourgs et pourra accueillir de nouveaux équipements structurants.

# Quels constats ?...



## LES RÈGLES DU JEU

# 1

5 commissions,  
5 thèmes,  
une même question :

« Quel visage pour Verrières 2030 ? »

une seule règle :  
OSER RÊVER !

# 2

Des outils communs  
pour réfléchir ensemble :  
- cartes à jouer,  
- carte de travail  
pour noter les idées.

# 3

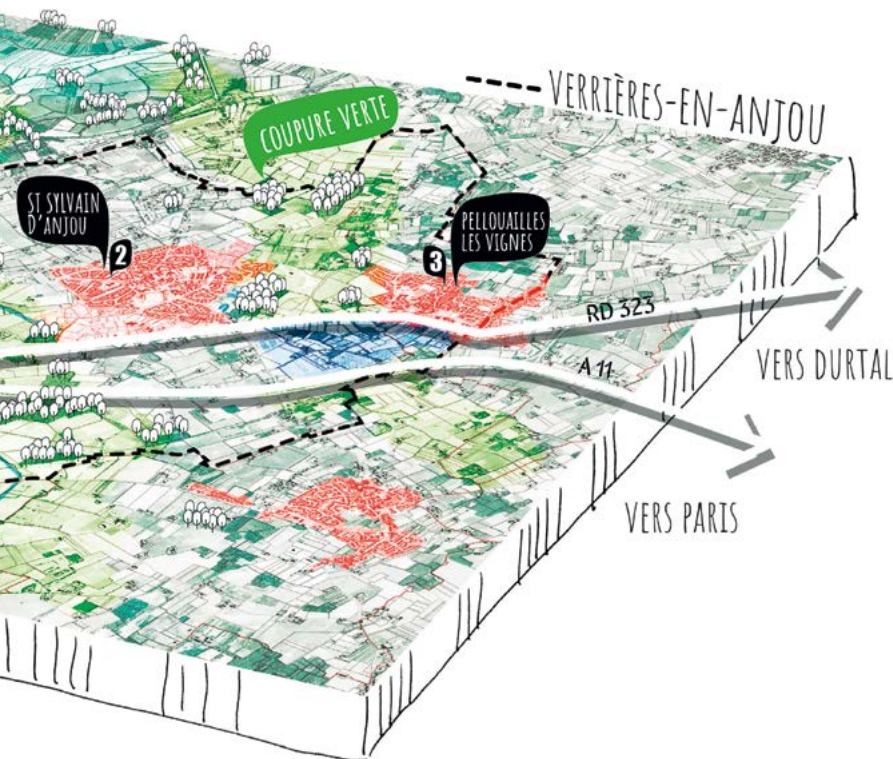
Des panneaux de synthèse  
par commission  
pour restituer les idées.

## Quelques constats

Vous étiez 6 967 verrois en 2017 dont 23,3 % de plus de 60 ans et 18,3 % de moins de 15 ans. Dans les prochaines années la population devrait augmenter... et vieillir. Les besoins vont donc évoluer et des adaptations seront nécessaires. Deux grands projets urbains sont au cœur de ces évolutions : la construction d'ici 2027 de 1 730 logements supplémentaires et l'urbanisation de 80 ha de la ZA de l'Océane créatrice potentielle de milliers d'emplois.



**Verrières entre dans sa quatrième année d'existence. Verrières 2030 est le projet qui doit l'emmener dans les années futures. L'analyse de ses points forts et de ses faiblesses a permis de dégager des certitudes dans de nombreux domaines. Avec en tête, comment intégrer l'évolution des modes de vie et des ménages et comment adapter les besoins ?**



# .. Et quelles solutions pour Verrières 2030 ?

## Activités économiques

Les modes de consommation évoluent avec l'émergence du e-commerce et des « drive ». L'équilibre commercial reste fragile en particulier pour le commerce de proximité. Pour lui permettre de se réinventer et de se développer, il va falloir anticiper et intégrer les évolutions des préférences des consommateurs.

## Mobilités

De part son positionnement au carrefour de plusieurs axes routiers structurants, c'est la voiture qui est aujourd'hui le moyen de transport privilégié. Pour diminuer son importance, 93,2 % des verriérois étaient motorisés en 2015, les mobilités douces et les transports en commun sont à (ré)inventer et à amplifier.

## Équipements

Verrières en Anjou profite d'équipements nombreux (complexes sportifs, le Carré des Arts, CCAS, relais culturel, bibliothèque Maison Rouge...). Des équipements qui vont nécessiter une adaptation pour répondre aux évolutions de la commune. Et des synergies restent à inventer avec les équipements au rayonnement métropolitain comme la Cité de l'objet connecté ou le Parc des expositions.

## Habitat

Le développement de la commune passe par les aménagements des centres bourgs qui sont à poursuivre. En dehors des cœurs de villes, les lotissements sont de faible densité et les opportunités foncières existent. 49 % des logements ont été construits entre 1946 et 1999. Leurs performances énergétiques peuvent nécessiter des travaux dans les prochaines années.

>>>>>>>>>>>>>>>>>>>>>>>>>>>>

>>>



### Tourisme et patrimoine

Le secteur doit se développer harmonieusement grâce notamment à la valorisation du patrimoine bâti et au maillage des polarités touristiques. Reste à réussir la mise en réseau de ces polarités et à trouver le moyen d'associer l'ancien et le contemporain.

### Espaces publics

Aujourd'hui, les pôles de vies sont plus ou moins aménagés et se retrouvent « éclatés » en différents endroits des bourgs. Il faut définir comment aménager et faire vivre ces espaces de polarités.

### Paysage et eau

La coulée verte de Pellouailles les Vignes et l'espace libre entre les deux bourgs possèdent des composantes à révéler et à mailler depuis les basses vallées angevines. Une identité verte et environnementale à valoriser pour qu'elle devienne l'identité du territoire.

### Agriculture et consommation

Entre 2000 et 2010, la superficie agricole utile a diminué de 28 %. Le secteur agricole est donc soumis à une pression urbaine importante. Pour conforter le secteur, l'avenir et les leviers de l'agriculture sur Verrières en Anjou restent à inventer.

### Climat et énergie

Gestion différenciée, écopâturage et panneaux solaires sont les premières approches visibles dans la volonté de préservation des ressources et de lutte contre le réchauffement climatique. Elles restent insuffisantes et les futurs effets du réchauffement climatique s'anticiperont par la résilience et l'autonomie.



## Les verrois doivent devenir acteur dans « leurs villages » !

Les déplacements et les mobilités alternatives seront au cœur des préoccupations. Une anticipation permettra d'être efficient et efficace. Aujourd'hui, Pellouailles les Vignes est isolée et ne bénéficie pas d'un réseau de transports en commun suffisant. Le réseau devra être recomposé pour assurer une desserte équilibrée. Le maillage des liaisons douces reste à développer, améliorer et sécuriser. Une articulation avec les communes voisines permettra de l'optimiser et sa constitution pourra être associée au développement de parcours

composés à l'appui des aménités touristiques, patrimoniales et paysagères du territoire.

La dynamisation et l'attractivité du territoire nécessiteront d'autres attentions et projets pour créer des synergies avec les acteurs économiques, préserver l'agriculture, tendre vers un territoire autonome et une gestion prospective et raisonnée de l'aménagement du territoire. L'attention se portera également sur la conservation des poumons verts, la consolidation du caractère sauvage et naturel de la forêt des enfants et du verger Louis Chouteau

et l'impact du développement de la ZA de l'Océane qu'il s'agisse d'intégration urbaine ou paysagère.

Pour passer du rêve à la réalité, place maintenant à la seconde phase de ce projet ambitieux pour Verrières en Anjou. Les prochains mois permettront d'affirmer les priorités urbanistiques, environnementales, démographiques et évidemment financières qui conditionneront la réussite de ce projet de vie qui vous concerne car il est important que chaque Verrois s'implique et participe à ce projet pour devenir acteur du devenir de sa commune !

COUPURE VERTE

# « Maison de services au public » : le projet avance...

Depuis septembre dernier, le CCAS travaille sur le projet de création d'une MSAP (Maison de Services Au Public) à Verrières en Anjou. Les habitants y seront accompagnés dans leurs démarches administratives. Mais kesako une MSAP ?

Les MSAP délivrent une offre de proximité et de qualité à l'attention de tous les publics. En un lieu unique, les usagers sont accompagnés par des agents dans leurs démarches de la vie quotidienne. De l'information à l'accompagnement sur des démarches spécifiques, les MSAP articulent présence humaine et outils numériques.

Animées par des agents formés par des opérateurs partenaires, les maisons délivrent un premier niveau d'information et d'accompagnement de plusieurs natures :



- **Accueil, information et orientation** : documentation, orientation vers le bon interlocuteur, information sur les droits et prestations...
- **Aide à l'utilisation des services en ligne** : télé déclaration, inscription et mise à jour de son espace personnel, candidature en ligne...
- **Aide aux démarches administratives** : compréhension des courriers administratifs, constitution de dossiers...
- **Mise en relation avec les partenaires** : prise de rendez-vous... Un projet ambitieux qui prend forme aujourd'hui et qui devrait aboutir dans le courant de l'année 2019.

## RETOUR SUR

### CCDS : un moment de rencontres et d'échanges important



Les acteurs et partenaires du CCAS se sont réunis à Verrières le 18 décembre dernier.

Chaque année, le CCAS réunit le Conseil Communal de Développement Social (CCDS) composé de tous les acteurs œuvrant dans le champ de l'accompagnement social (écoles, collège, associations locales développant des actions à l'attention des habitants pour l'enfance et la jeunesse, associations caritatives ou de lutte contre l'exclusion, la gendarmerie, la MLA, la résidence autonomie, les professionnels médicaux et para médicaux...). Pour les agents du CCAS, c'est le moment d'échanger avec tous ces acteurs, de tisser des liens, afin de prendre « la température » de l'environnement social de notre commune et d'orienter leurs actions pour l'année à venir au plus près des besoins recensés et exprimés pour y répondre au mieux. En 2018, c'est la mise en place d'une communication plus efficace à destination des usagers qui avait été priorisée pour aboutir à la parution, en février, d'un guide sur les actions menées par le CCAS et ses partenaires ainsi qu'à la poursuite du projet de création d'une MSAP.

# Se souvenir pour ne pas oublier !

Les commémorations du centenaire de l'armistice de la Première Guerre mondiale ont permis aux plus anciens d'évoquer avec les plus jeunes ces quatre années de guerre qui ont fait des millions de morts, laissant un pays meurtri qui pleure ses veuves et ses orphelins. Retour sur un moment d'histoire !

**E**n 1918, Pellouailles entrait dans l'histoire. Petite localité de 400 habitants, d'une superficie de 357 hectares, elle se situe en lisière des communes de Saint Sylvain d'Anjou, Villevêque et du Plessis-Grammoire. La vigne est la principale ressource, partagée entre huit exploitants dont Alfred



Dubas qui possède un peu plus de 11 hectares. Pourquoi alors ajouter « Les Vignes » au nom de la commune ? Une explication qui trouve ses racines pendant la guerre : c'est Pellouailles qui a le mieux répondu, avec l'importance de ses livraisons en vin, aux réquisitions de l'arrondissement d'Angers lors du conflit.



*Le devoir de mémoire était très présent à l'occasion des célébrations du centenaire de l'Armistice de la fin de la Première Guerre mondiale.*

Le « pinard » fut un pilier moral des soldats dans les tranchées.

Le Président de la République Raymond Poincaré donne donc un avis favorable aux vœux de la municipalité d'inscrire « Les Vignes » au nom de la commune. Le décret sera signé le 13 novembre 1920 par le Président du Conseil Georges Clémenceau.

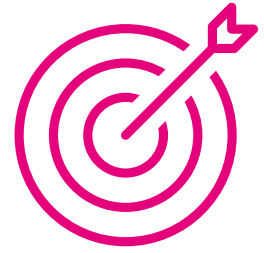
Autre moment de bravoure de la commune : dans la nuit du 11 au 12 juin 1918, elle donne l'hospitalité à 400 soldats américains, logés principalement à la société de jeux de boules « L'Union » dont le propriétaire est M.Ergue, grand-père maternel de M.Deniau, coiffeur de la commune jusqu'en 1999.

Pendant la Guerre, 1916 et 1917 sont les années où le pays a le plus souffert des difficultés d'approvisionnement et l'absence de main d'œuvre. À Angers, le kilogramme de beurre coûte 6,50 francs,

la douzaine d'œufs 2,80 et le kilo de pain 0,40. Le salaire le plus bas est de 2 francs par jour pour un ouvrier ou une ouvrière de mode et 2,45 francs pour un ouvrier d'usine ou un ouvrier agricole. Le salaire le plus élevé varie de 4,50 à 12 francs pour un employé des Usines Bessonneau.



# Rechercher un emploi : des lieux et des soutiens pour vous aider !



**Avec l'arrivée de grandes entreprises telles Verisure, Action, Coriolis ou Giphar, ce sont près de 1 500 emplois qui vont se créer sur notre territoire dans les mois et les années qui viennent. Transport, logistique, services à la personne, restauration, mécanique, BTP, les filières qui recrutent aujourd'hui sont nombreuses. Pour vous aider dans vos recherches d'emploi, des organismes sont à votre écoute, n'hésitez pas à les contacter. Tour d'horizon...**

## Mission Locale Angevine (MLA)

Les jeunes âgés de 16 à 25 ans, sortis du système scolaire et à la recherche d'un emploi doivent s'adresser à la MLA. Ils y trouveront un arsenal de services tels que le bilan de compétences, la validation de leur projet professionnel, la préparation à l'entretien d'embauche, les aides (logement, santé) ou le parrainage...

Mission Locale Angevine (MLA)  
Agence de Verrières – Relais culturel  
Place Georges Pompidou  
Permanences le mercredi et vendredi  
de 9h à 12h  
[www.facebook.com/mla.fr](http://www.facebook.com/mla.fr)  
Tél. 02 41 25 23 06

## Pôle Emploi

Pôle Emploi est le partenaire incontournable pour les demandeurs d'emploi pour y construire son projet professionnel, préparer sa candidature, créer ou reprendre une entreprise. Une large palette d'outils existe pour vous aider comme la newsletter « Mode d'emploi », ou le site [emploi.store.fr](http://emploi.store.fr).

Accueil libre le matin, sur RDV l'après-midi  
14 rue du général Lizé – Angers Capucins  
[www.pole-emploi.fr](http://www.pole-emploi.fr)  
Tél. 3949

## Aldev (Angers Loire Développement)

Aldev soutient et accompagne les demandeurs d'emploi et propose des actions emploi et insertion professionnelle grâce entre autre à des informations collectives, du coaching, les clubs de l'emploi, les ateliers du changement, osez bouger, le forum pour l'emploi ou le « Pass-métiers ».

Direction emploi ALDEV  
122 rue d'Orgemont, Angers  
[www.angers-developpement.com/aldev/communiqués-de-presse-publications](http://www.angers-developpement.com/aldev/communiqués-de-presse-publications)  
[www.angers.tagemploi.com](http://www.angers.tagemploi.com)  
Tél. 02 52 57 01 44

## L'espace Jeunesse

« L'Espace Jeunesse », service de proximité pour les jeunes pour les guider dans l'élaboration d'un CV ou d'une lettre de motivation et créer du lien avec la MLA.

Rue Simone Veil  
[www.asso3a.fr](http://www.asso3a.fr)  
[pjasso3a@gmail.com](mailto:pjasso3a@gmail.com)  
Tél. 02 41 25 10 74

## L'ASCAPE 49 (association des cadres pour l'emploi)

L'ASCAPE 49 propose des entretiens individuels, des CV en ligne, des actions collectives et le groupe TEAM (Trouver l'Emploi par l'Action et la Motivation).

ASCAPE 49  
22 rue de la Reveillère – Angers  
[www.ascap49.org](http://www.ascap49.org)  
[contact@ascap49.fr](mailto:contact@ascap49.fr)  
Tél. 02 41 60 43 20

## SNC (Solidarités Nouvelles face au Chômage)

SNC offre un accompagnement personnalisé des chercheurs d'emploi par un binôme, aide au projet professionnel...

<https://snc.asso.fr>  
[sncangers@snc.asso.fr](mailto:sncangers@snc.asso.fr)  
Tél. 02 41 69 29 22

## CCAS (Centre communal d'action sociale)

11 rue Victor Hugo  
Verrières en Anjou  
Tél. 02 41 93 85 03

# DORéMI, la rénovation énergétique globale et performante



Lancé depuis 2 ans sur Angers Loire Métropole, DORéMI est coordonné par la Plateforme « Mieux chez moi » d'Angers Loire Métropole. Cette plateforme accompagne, gratuitement et d'une manière indépendante, les particuliers dans leur projet de rénovation énergétique. Une rénovation qui doit vous permettre de diminuer votre facture d'énergie et d'améliorer le confort de votre habitation. Explications...

La rénovation DORéMI est une rénovation en une seule fois, avec l'objectif d'atteindre une étiquette énergie optimum (étiquette A). On isole l'enveloppe entière de votre maison (toit, murs, sol, menuiseries), on travaille son étanchéité, on adapte ses systèmes (ventilation, chauffage, eau chaude sanitaire). Ce processus est **plus cohérent et plus performant** qu'une rénovation par étapes successives. La rénovation DORéMI permet à votre habitation de devenir performante thermiquement :

Un conseiller de la plateforme « Mieux Chez Moi » vous **accompagne gratuitement** pour vous conseiller, **identifier les aides financières** et vous mettre en relation avec une équipe d'artisans locaux, en cours de qualification DORéMI. Une équipe d'artisans « DORéMI », spécialisée dans l'amélioration énergétique globale et performante des maisons individuelles, qui vous propose **la meilleure offre technique et financière**. De plus, les travaux sont coordonnés par un **interlocuteur unique**, pilote de l'équipe d'artisans.

Pour savoir si votre maison peut s'inscrire dans le dispositif DORéMI, n'hésitez pas à contacter la plateforme au 02 41 43 00 00 ou par courriel : [accueil@alec49.fr](mailto:accueil@alec49.fr)



Facture de chauffage **divisée par 4**



Maison **confortable en hiver** et fraîche en été



Patrimoine **valorisé**



Logement sain et **respectueux de l'environnement**



Choisir une rénovation DORéMI, c'est :

- 1 - La garantie d'une performance énergétique
- 2 - Une offre globale et optimisée
- 3 - La mobilisation de financement
- 4 - Un temps de rénovation écourté
- 5 - Un accompagnement indépendant
- 6 - Une équipe d'artisans coordonnée

DEPUIS 1998, UNE MAISON CONSTRUITE SUR DEUX  
EST UNE RECOMMANDATION D'UN CLIENT

CLIMATISATION INTÉGRÉE



NOUVEAU MODE DE CHAUFFAGE RT2012

La Haie Joulain  
St Sylvain d'Anjou  
VERRIÈRES EN ANJOU  
02 41 18 28 88

Venez consulter la satisfaction de clients  
sur NOTRE NOUVEAU SITE



[www.pavillon-angevin.com](http://www.pavillon-angevin.com)



Une famille à l'écoute des familles, depuis 1986.



24h/24  
7j/7

Nouvelle agence  
à St Sylvain d'Anjou  
Verrières en Anjou

Contrats  
obsèques

**POMPES FUNÈBRES**

Organisation complète des funérailles  
Chambres funéraires  
Crémation

**MARBRE**

Créations sur mesures  
Caveaux - Monuments  
Gravures



02 41 05 89 27

Stock constant  
d'environ 100  
monuments sur nos 3 sites.  
(Pose dans les 15 jours ouvrés sur les monuments exposés)

Chateaufort/Sarthe  
St Sylvain d'Anjou  
Tiercé

St Sylvain d'Anjou - Verrières en Anjou  
[www.pompes-funebres-beaumont.fr](http://www.pompes-funebres-beaumont.fr)

# Echos associatifs



## Arts plastiques avec ABCD

ABCD vous propose un atelier adulte les mercredis de 9h30 à 11h30. Initiez-vous à diverses techniques : dessin, acrylique, aquarelle, huile, encre... L'atelier est encadré une semaine sur deux par un animateur, artiste plasticien, qui apporte conseils, expérience et savoir-faire. L'atelier enfant animé par Eric Divay se déroule tous les mercredis de 14h30 à 16h30. Différentes techniques sont proposées, en travail individuel ou collectif : dessin, peinture, initiation à la sculpture en terre. Une exposition des travaux réalisés aura lieu en fin d'année scolaire.

Infos : [Monique Malkani 02 41 76 80 48](tel:0241768048)

avec « Les contes en musique et en chanson » animé par Chantal et Jean-Marie. Premier rendez-vous le 23 janvier.

Pour le premier trimestre, nous aurons la malle des grandes personnes », une expo prêtée par le Bibliopôle, avec de beaux livres originaux pour les enfants petits et grands sera installée courant du premier trimestre. Et, depuis le 7 janvier, la permanence du mercredi change d'horaires : **rendez-vous de 15h30 à 18h30.**



## Envie de chanter, rejoignez l'Ensemble Vocal

Si la passion du chant vous habite, vous êtes invités à rejoindre l'ensemble vocal de Pellouailles les Vignes. Rendez-vous un mardi à l'école du Clos de la Motte de 20h30 à 22h30 pour observer et écouter, avant de vous jeter dans le grand bain ! Intégrez ensuite l'ensemble de 43 choristes qui se retrouvent autour de leur chef de chœur Danielle CIBERT. Amour de la musique et motivation vous permettront d'adopter le pluralisme du répertoire entre contemporain, classique, renaissance, négro spiritual et sacré. Voyages en France et à l'étranger et rencontres musicales seront au rendez-vous, sources de vraies richesses humaines et culturelles. Et la pratique du chant est reconnue comme bénéfique pour la santé alors pourquoi s'en priver ?

Infos : [02 41 76 74 59](tel:0241767459) ou [chorale.pellouailles.free.fr](http://chorale.pellouailles.free.fr)



## Du nouveau à la bibliothèque de l'Échanson

Le comité de lecture BD adultes débarque à la bibliothèque de l'Échanson : neuf lectrices et lecteurs analyseront une sélection de BD conseillées par le Repaire des Héros. Seconde nouveauté, « À la découverte des albums » animé par Chantal et Antoine qui alternera, une fois par mois, le mercredi à 16h30

## Le PAC Gym pour rester en forme

Les cours, encadrés par des professionnels s'adressent aux adultes pour des activités physiques et de bien-être et aux seniors pour les accompagner dans la préservation de leur autonomie. Une activité qui permet, à plus long terme, de contribuer à réduire le risque de maladies chroniques (maladies cardio-vasculaires, cancers, diabète de type 2 et obésité).

Infos : [Chantal 06 85 60 89 28](tel:0685608928) ou [Annick : 02 41 76 32 96 / \[pacgym2@orange.fr\]\(mailto:pacgym2@orange.fr\)](tel:0241763296)  
 Pour la marche nordique : [Josette : 06 99 23 79 24](tel:0699237924)



### Les Bouts'Chou : au bonheur des tous petits !

L'association regroupe des assistantes maternelles de Pellouailles les Vignes les mardis et jeudis matins de 9h à 11h. Elles échangent sur leurs métiers et confrontent leurs expériences. Les enfants partagent des activités et débutent leur sociabilisation avant leur future entrée en maternelle : au programme motricité, bricolage, peinture, découverte de nouveaux jeux, anniversaire...

Info : [Sonia 06 89 15 84 13](tel:0689158413) ou [Martine 06 37 54 39 66](tel:0637543966)

### Suivez le GAP et consommez autrement !

Le Groupement d'Achat Pellouaillais est un groupement d'achat associatif à caractère coopératif de produits en priorité, bio, équitables, solidaires, régionaux ou locaux, qui s'adresse à toute personne de Verrières en Anjou et des environs.

Il travaille avec un petit réseau éco-solidaire breton Terra Libra, basé près de Rennes, qui référence environ 500 produits de base en épicerie, boissons, soins du corps, produits d'entretien et articles d'artisanat. Près de 200 de ces produits ont été sélectionnés. Le GAP travaille également avec plusieurs producteurs locaux.

La seule obligation pour profiter de ces produits est d'être adhérent à l'association et à jour de sa cotisation. Les prochaines distributions se dérouleront les 9 février et 13 mars dans le Hall du Carré des Arts.

Infos : [jeanluc.barotte@sfr.fr](mailto:jeanluc.barotte@sfr.fr)

### Les rendez-vous de l'association paroissienne

La communauté chrétienne est entrée dans une nouvelle année « liturgique », l'année « C », depuis le 2 décembre. Le relais paroissial de Pellouailles les Vignes vous accueille le 3<sup>e</sup> mercredi de chaque mois de 17h30 à 19h, 25 rue de la Treille. Le relais paroissial de Saint Sylvain d'Anjou vous ouvre ses portes les jeudis et samedis de 9h30 à 12h.

Rendez-vous samedi 26 janvier à Saint Sylvain pour la soirée paroissiale sur réservation au secrétariat de la paroisse. Vous pouvez également assister à la messe tous les dimanches à 10h en l'église de Saint Sylvain.

Infos : [02 41 76 70 97](tel:0241767097) ou [saintfrancoisangers.free.fr](http://saintfrancoisangers.free.fr)



### Couleur scrap : photos et déco à gogo !

L'association vous propose des ateliers de scrapbooking pour adultes et enfants. Quatre ateliers adultes animés par Laëtitia et six rencontres scrap'copines vous permettront de vous retrouver pour un moment de convivialité et de partage. Emmenez vos projets personnels et bénéficiez du prêt du matériel de l'association. Rendez-vous un vendredi soir par mois de 20h à 23h. Les enfants ont eux quatre rendez-vous avec Elisa, le premier samedi de chaque vacances scolaires, de 10h à 12h.

Infos : [06 26 57 55 37](tel:0626575537)

ou [assocouleurscrap@yahoo.com](mailto:assocouleurscrap@yahoo.com) ou [assocouleurscrap.canalblog.com](http://assocouleurscrap.canalblog.com)



### Les Millepattes : toujours en marche !

Les Millepattes, club de Randonnée Pédestre créé en 1997, compte 195 adhérents et propose un panel d'activités pour tous les âges et tous les goûts. Par tous les temps c'est le plaisir d'évoluer en pleine nature, en toute convivialité qui motive les randonneurs. Toutes les randonnées sont encadrées par des animateurs formés par la Fédération, qu'il s'agisse d'une rando de 12 kilomètres, d'une de 8 km, d'une marche nordique, d'une rando journée ou « promenade ».

Info : [club.quomodo.com/les\\_millepattes](http://club.quomodo.com/les_millepattes)

**SEMAINE DU HANDICAP**

Du 17 au 23 octobre dernier, les sens étaient à l'honneur lors de la semaine du handicap. Des manifestations marquées par une forte participation des crèches, des enfants des écoles et des familles aux ateliers de sensibilisation à la différence, sans oublier le cross adapté qui a rassemblé 350 jeunes des IME du département. Une semaine riche en échanges, partage et rencontres.



**REPAS DES AÎNÉS**

Samedis 24 novembre et 1<sup>er</sup> décembre, 450 Verrois étaient présents aux repas des aînés organisé par le CCAS de la commune. Un moment festif animé par Pascal Pertron. L'occasion de récompenser les doyennes Marie-Jeanne Landreau et Violette Lizée et les doyens Auguste Rondeau et Gabriel Letourneau.



**SPECTACLES PETITE ENFANCE**

Trois spectacles ont été organisés les 11, 12 et 13 décembre. 614 enfants des écoles du Clos de la Motte et Jean de la Fontaine, ainsi que des crèches Petit Poucet et Grain de Soleil ont applaudi « Trompe soleil », « Répétiti, répétita » ou « Le sapin de monsieur Jacobi ».



**COMMÉMORATIONS**

Les commémorations du centenaire de l'armistice de la Première Guerre mondiale, se sont déroulées samedi 10 novembre à Pellouailles les Vignes et dimanche 11 novembre à Saint Sylvain d'Anjou sous l'égide des associations UNC et en présence de nombreux habitants de la commune et des enfants des écoles.



**VERRIÈRES JOUE**

Plus de 1 000 personnes sont venues au Carré des Arts samedi 24 et dimanche 25 novembre pour participer à Verrières joue. Un véritable succès pour cette manifestation où les jeux sous toutes leurs formes étaient à l'honneur.



**MARCHÉ DE NOËL**

Vendredi 7 et samedi 8 décembre, Verrières s'illuminait à l'occasion du Marché de Noël.



**L'ARBRE DES NAISSANCES**

Samedi 24 novembre, l'heure était aux plantations à la forêt des enfants. Un arbre planté pour chaque nouveau Verrois né en 2018.



**INAUGURATION ORÉE DES BOIS**

Judi 29 novembre, inauguration de 7 maisons en accession, situées quartier du Chêne vert, en présence de François Gernigon, maire de Verrières, Estelle Genty, architecte, Jacques le Galloudec, président de Podeliha accession (Castors angevins) et Emmanuel Lefébure son directeur général.



Espérance

Respect

François Gernigon, Maire

Jean-Pierre Mignot, Maire délégué

et l'ensemble du Conseil municipal

vous souhaitent une

une **BELLE** et  
**HEUREUSE** année.



Enthousiasme